

arctic

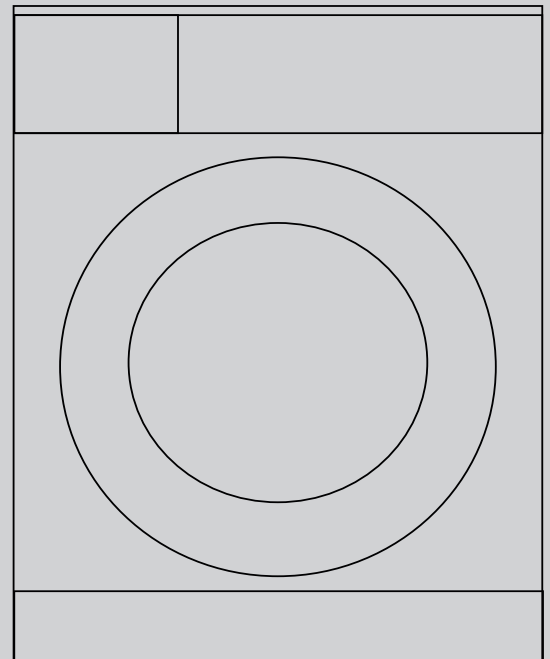
EF6100+

Washing Machine

User's Manual

Masina de spalat automata

Manual de utilizare



1 Instrucțiuni importante referitoare la siguranță și protecția mediului

Această secțiune conține instrucțiuni referitoare la siguranță, cu scopul de a preveni vătămările corporale sau pagubele materiale. Nerespectarea acestor instrucțiuni duce la anularea garanției.

1.1 Siguranță generală

- Acest produs poate fi utilizat de către copii cu vârsta peste 8 ani sau mai mari și persoane cu capacități fizice, senzoriale sau mintale reduse sau lipsă de experiență și cunoștințe, dacă sunt supravegheați sau instruiți cu privire la utilizarea produsului într-o manieră sigură și înțeleg pericolele implicate. Copiii nu au voie să se joace cu produsul. Curățarea și întreținerea nu trebuie efectuată de copii, cu excepția cazului în care sunt supravegheați.
- Nu amplasați produsul pe covor. În caz contrar, blocarea circulației aerului pe sub mașină va duce la supraîncălzirea pieselor electrice. Acest fenomen poate provoca probleme produsului.
- Dacă produsul prezintă o defecțiune, acesta nu trebuie utilizat decât după ce problema este remediată de către un agent de service autorizat. Pericol de șoc electric!
 - Acest produs este proiectat să-și reia funcționarea în cazul pornirii după o pană de curent. Dacă doriți anularea programului, consultați secțiunea "Anularea programului".
 - Conectați produsul la o priză împământată și protejată de o siguranță de 16 A. Nu neglijați efectuarea operațiunilor de împământare de către un electrician calificat. Compania noastră nu își asumă responsabilitatea pentru daunele cauzate de utilizarea produsului fără împământare conform cu reglementările locale.
 - Furtunurile de alimentare cu apă și de evacuare trebuie fixate corect și să nu prezinte deteriorări. În caz contrar pot apărea scurgeri de apă.
 - Nu deschideți niciodată ușa de serviciu sau nu scoateți filtrul în timp ce este apă în cuvă. În caz contrar, există pericolul de inundare și vătămare cauzată de apa fierbinte
 - Nu forțați deschiderea ușii de serviciu când aceasta este blocată. Ușa de serviciu poate fi deschisă la câteva minute după finalizarea ciclului de spălare. În cazul forțării deschiderii ușii de serviciu, ușa și mecanismul de închidere pot fi deteriorate.
 - Scoateți produsul din priză când nu îl folosiți.
 - Nu curățați niciodată produsul turnând sau dispersând apă pe acesta! Pericol de șoc electric!
 - Nu atingeți ștecherul cu mâinile ude! Nu scoateți aparatul din priză trăgând de cablu, trageți doar de ștecher.
 - Folosiți detergenți, balsam și alte produse pentru mașini de spălat automate.
 - Urmați instrucțiunile de pe etichetele produselor textile și de pe ambalajul detergenților..
 - Acest produs trebuie să fie scos din priză în timpul procedurilor de montare, întreținere, curățare și de reparare.
 - Întotdeauna efectuați procedurile de montare și reparare de către un **agent de service autorizat**. Producătorul nu va fi răspunzător de daunele care pot apărea datorită procedurilor executate de persoane neautorizate.
 - În cazul deteriorării cablului de alimentare, acesta trebuie înlocuit de producător, de un service sau de o persoană cu calificare similară (de preferință un electrician) sau de o persoană desemnată de importator în vederea evitării potențialelor pericole.

1.2 Destinație

- Acest produs este destinat uzului casnic. Nu este destinat utilizării comerciale și nu trebuie folosit în alte scopuri.
- Utilizați produsul numai pentru spălare, clătire a produselor textile care sunt marcate.

Producătorul își declină orice responsabilitate pentru defecțiuni survenite datorită nerespectării recomandărilor legate de utilizarea incorectă sau transportul incorect.

1.3 Siguranța copiilor

- Ambalajele sunt periculoase copiilor. Păstrați ambalajele într-un loc sigur și departe de copii.
- Produsele electrice sunt periculoase pentru copii. Nu permiteți copiilor să se apropie de produsul când acesta funcționează. Nu îi lăsați să se joace cu produsul. Folosiți funcția de Blocare pentru copii pentru a evita intervenția copiilor în funcționarea produsului.
- Închideți ușa de serviciu a mașinii atunci când părăsiți încăperea în care se află.
- Păstrați toți detergenții și produsele auxiliare într-un loc sigur, la care copiii nu au acces; închideți capacul cutiei de detergent sau sigilați ambalajul acestuia.

1.4 Informații despre ambalaj

- Ambalajele produsului sunt produse din materiale reciclabile, conform reglementărilor privind protecția mediului din țara noastră. Nu depozitați ambalajul împreună cu gunoiul menajer sau cu alte deșeuri. Transportați-l la punctele de colectare a ambalajelor desemnate de autoritățile locale.

1.5 Eliminarea produsului

- Acest produs a fost produs cu componente și materiale de înaltă calitate care pot fi reutilizate și sunt potrivite pentru reciclare. Așadar, nu eliminați produsul împreună cu gunoiul menajer la sfârșitul vieții produsului. Transportați-l la un punct de colectare pentru reciclarea echipamentului electric și electronic. Vă rugăm să consultați autoritățile locale pentru a ști unde se află cel mai apropiat punct de colectare. Ajuțați protejarea mediului înconjurător și a resurselor naturale prin reciclarea produselor folosite. Pentru siguranța copiilor, tăiați cablul de alimentare și dezasablați mecanismul de blocare de pe ușa de serviciu pentru a face produsul neutilizabil înainte de eliminarea produsului.

1.6 Acord cu privire la directiva WEEE și Eliminarea produsului:



Acest produs respectă Directiva Europeană WEEE (2012/19/EU). Acest produs poartă un simbol de clasificare pentru deșeuri de echipament electric și electronic.

Acest produs a fost produs cu componente și materiale de înaltă calitate care pot fi reutilizate și sunt potrivite pentru reciclare. Nu eliminați produsul împreună cu gunoiul menajer și alte deșeuri la sfârșitul vieții produsului. Transportați-l la un punct de colectare pentru reciclarea echipamentului electric și electronic. Vă rugăm să consultați autoritățile locale pentru a ști unde se află cel mai apropiat punct de colectare.

2 Instalare

Apelați la un agent de service autorizat pentru instalarea produsului. Pentru a pregăti produsul pentru utilizare, parcurgeți informațiile din manualul de utilizare și asigurați-vă că sistemele de electricitate, apă și canalizare sunt funcționale înainte de a chema agentul de service. Dacă există probleme, apelați la un tehnician și instalator calificat pentru a face modificările necesare.

i INFORMAȚII

Pregătirea locației și efectuarea conexiunilor electrice, de apă și apă reziduală la locul montajului se află sub responsabilitatea consumatorului.

Verificați furtunurile pentru alimentare și evacuare și cablurile de alimentare, asigurându-vă că nu au fost pliate, strânse sau rupte când mașina a fost împinsă la locul ei după instalare sau curățare.

⚠ AVERTISMENT

Instalarea și conexiunile electrice ale produsului trebuie realizate numai de un agent de service autorizat. Producătorul nu răspunde de daunele care pot apărea datorită procedurilor executate de persoane neautorizate.

⚠ AVERTISMENT

Înainte de instalare, verificați dacă produsul are defecțiuni vizibile. Dacă descoperiți defecțiuni, nu instalați produsul. Produsele deteriorate vă pun în pericol siguranța.

2.1 Recomandări de amplasare

- Așezați mașina pe o suprafață rigidă. Nu amplasați produsul pe un covor sau suprafețe similare.
- Greutatea totală a mașinii și a uscătorului - încărcate la capacitate maximă - așezate unul peste cealalt, este de aproximativ 180 de kilograme. Plasați produsul pe o pardoseală solidă și plană care are o suficientă capacitate de încărcare!
- Nu așezați produsul pe cablul de alimentare.
- Nu instalați produsul în locuri în care temperatura poate scădea sub 0°C.
- Amplasați produsul la cel puțin 1 cm de alte corpuri de mobilier.

2.2 Îndepărtarea dispozitivului de consolidare a ambalajului

Înclinați mașina în spate pentru a îndepărta dispozitivul de consolidare a ambalajului. Îndepărtați dispozitivul de consolidare trăgând de panglică.



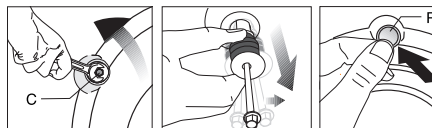
2.3 Demontarea șuruburilor de fixare pentru transport

⚠ AVERTISMENT

Nu demontați șuruburile de fixare pentru transport înainte de a scoate dispozitivul de consolidare.

Demontați șuruburile de fixare pentru transport înainte de a utiliza mașina de spălat! În caz contrar, produsul se va deteriora.

Desfaceți toate șuruburile cu o cheie până când acestea se rotesc liber (C). Scoateți șuruburile de fixare pentru transport răsucindu-le cu atenție. Montați capacele de plastic din pungă cu Manualul de utilizare în orificiile panoului posterior. (P)



i INFORMAȚII

Păstrați într-un loc sigur șuruburile de siguranță pentru a le refolosi când trebuie să mutați mașina de spălat.

Nu mutați produsul fără a monta șuruburile de fixare pentru transport!

2.4 Conectarea la rețeaua de apă

i INFORMAȚII

Pentru funcționarea produsului presiunea apei de alimentare necesare trebuie să fie între 1 și 10 bari (0.1 – 1 MPa). Pentru ca mașina să funcționeze corect, din robinet trebuie să curgă 10 – 80 litri de apă pe minut. Dacă presiunea apei este mai mare, montați un reductor de presiune.

Dacă doriți să utilizați produsul cu dublă priză de apă ca fiind o unitate cu o singură priză de apă (rece), trebuie să montați opritorul furnizat la supapa de apă caldă înainte de funcționarea produsului. (Instrucțiune valabilă pentru produsele furnizate cu opritor.)

Dacă doriți să utilizați ambele prize de apă ale produsului, conectați furtunul de apă caldă, după eliminarea opritorului și grupului de garnituri de pe supapa de apă caldă. (Instrucțiune valabilă pentru produsele furnizate cu opritor.)

⚠ AVERTISMENT

Modelele cu o singură priză de apă nu trebuie conectate la robinetul de apă caldă. În caz contrar, rufe vor fi deteriorate sau funcționarea mașinii va fi întreruptă de sistemul său de protecție.

Nu utilizați furtunuri de alimentare cu apă vechi sau folosite pe produsul nou. Riscați pătarea hainelor.

Conectați furtunurile speciale furnizate cu mașina la racordurile de alimentare cu apă. Furtunul roșu (stânga) (max. 90 °C) este destinat alimentării cu apă caldă, iar furtunul albastru (dreapta) (max. 25 °C) este destinat alimentării cu apă rece.

⚠ AVERTISMENT

Asigurați-vă că conexiunile la apa rece și caldă au fost făcute corect atunci când instalați produsul. În caz contrar, hainele vor fi fierbinți la terminarea procesului de spălare și se pot uza.

Strângeți manual toate piulițele furtunurilor. Nu folosiți o cheie pentru strângerea piulițelor. După conectarea furtunurilor, deschideți complet robinetele și verificați dacă nu există scurgeri în zonele de conectare. Dacă detectați scurgeri, închideți robinetul și desfaceți piulița. Strângeți la loc piulița după ce ați verificat garnitura. Pentru prevenirea scurgerilor de apă și pericolelor cauzate de acestea, mențineți robinetele închise în momentul în care mașina nu este în folosință.

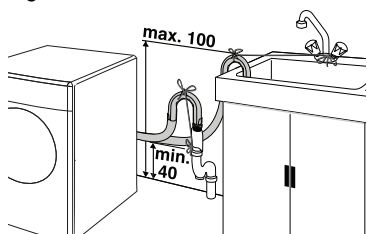
2,5 Conectarea la conducta de evacuare

- Capătul furtunului de evacuare trebuie amplasat în chiuvetă sau conectat direct la sistemul de canalizare.

⚠ AVERTISMENT

Nu demontați șuruburile de fixare pentru transport înainte de a scoate dispozitivul de consolidare.

- Furtunul trebuie atașat la o înălțime de cel puțin 40 cm și cel mult 100 cm.
- Dacă furtunul este ridicat după ce a fost așezat la nivelul podelei sau aproape de pământ (mai puțin de 40 cm deasupra pământului), evacuarea apei se face mai greu iar hainele pot ieși excesiv de ude. Respectați înălțimile descrise în figură.



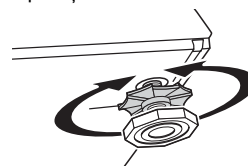
- Pentru a preveni scurgerea apei evacuate înapoi în mașină și pentru a permite evacuarea rapidă a apei, capătul furtunului de evacuare nu trebuie să fie scufundat în apa evacuată sau introdus în conducta de evacuare mai mult de 15 cm. Dacă este prea lung, tăiați-l.
- Capătul furtunului nu trebuie îndoit, nu trebuie călcat și nu trebuie strivit între conducta de evacuare și mașină.
- Dacă furtunul este prea scurt, adăugați un furtun de prelungire original. Lungimea furtunului nu trebuie să fie mai mare decât 3.2 m. Pentru evitarea pericolelor de scurgere a apei, conexiunea dintre prelungirea furtunului și furtunul de evacuare a produsului trebuie efectuată bine cu o clemă adecvată pentru a nu se desface și curge.

2.6 Ajustarea picioarelor

⚠ AVERTISMENT

Pentru a vă asigura că produsul dvs. funcționează mai silențios și fără vibrații, acesta trebuie să stea plan și bine echilibrat pe propriile picioare. Echilibrați mașina reglând picioarele. În caz contrar, produsul se poate deplasa de la locul său, deteriorându-se din cauza vibrațiilor.

Desfaceți manual contrapiulițele picioarelor. Reglați picioarele până când mașina este orizontală și echilibrată. Strângeți manual toate contrapiulițele.



⚠ AVERTISMENT

Nu utilizați unelte pentru a slăbi contrapiulițele. În caz contrar, acestea se pot deteriora.

2.7 Conexiuni electrice

Conectați produsul la o priză împământată și protejată de o siguranță care respectă datele din tabelul "Specificații tehnice". Societatea noastră nu își asumă responsabilitatea pentru daunele cauzate de utilizarea produsului fără împământare conformă cu reglementările locale.

- Conexiunea trebuie să respecte reglementările în vigoare.
- Ștecherul cablului de alimentare trebuie să fie ușor accesibil după instalare.
- Tensiunea și capacitatea siguranței sau întreruptorului sunt indicate în secțiunea „Specificații tehnice”. Dacă siguranța sau întreruptorul existent are o capacitate mai mică de 16 amperi, apălați la un electrician calificat pentru a instala o siguranță de 16 amperi.
- Tensiunea prizei trebuie să fie identică cu tensiunea specificată.
- Nu conectați mașina folosind prelungitoare sau triplu ștechere.

⚠ AVERTISMENT

Cablurile de curent deteriorate trebuie înlocuite de un agent de service autorizat.

2.8 Prima utilizare

Înainte de a utiliza produsul, asigurați-vă că ați făcut toate pregătirile respectând instrucțiunile din secțiunile "Instrucțiuni importante referitoare la siguranță" și "Instalare". Înainte de a spăla rufe, porniți programul Bumbac-90. Înainte de pornirea programului, puneți maxim 100g de soluție anti-calcar în compartimentul principal pentru detergent (compartimentul nr. II). Dacă soluția anti-calcar este sub formă de tabletă, introduceți o singură tabletă în compartimentul nr. II. După finalizarea programului, ștergeți interiorul mașinii cu o cârpă uscată și curată.

i INFORMAȚII

Folosiți o soluție anticălcăr adecvată pentru mașini de spălat.

Este posibil ca în mașină să existe apă rămasă din timpul proceselor de control al calității. Aceasta nu afectează produsul.

2.9 Eliminarea ambalajului

Ambalajele sunt periculoase copiilor. Păstrați ambalajele într-un loc sigur și departe de copii.

Ambalajele produsului sunt produse din materiale reciclabile. Sortați-le și depozitați-le la deșeurile în conformitate cu instrucțiunile de reciclare. Nu le aruncați împreună cu deșeurile menajere.

2.10 Transportarea produsului

Scoateți produsul din priză înainte de a-l transporta. Deconectați furtunurile de evacuare și de alimentare cu apă. Evacuați complet apa rămasă în interior; consultați secțiunea "Evacuarea apei rămase și curățarea filtrului de evacuare". Montați șuruburile de fixare pentru transport, în ordinea inversă demontării; consultați "Demontarea șuruburilor de fixare pentru transport".

INFORMAȚII

Nu mutați produsul fără a monta șuruburile de fixare pentru transport!

2.11 Eliminarea produsului vechi

Depozitați la deșeurii produsul vechi respectând normele de protecție a mediului înconjurător.

Luată legătura cu magazinul sau centrul de colectare a deșeurilor din zona dvs. pentru detalii despre depozitarea la deșeurii a produsului.

Pentru siguranța copiilor, tăiați cablul de alimentare și distrugeți mecanismul de blocare a ușii de serviciu înainte de a depozita la deșeurii produsul.

3 Pregătire

3.1 Modalități de economisire a energiei

Informațiile de mai jos vă vor ajuta să utilizați acest produs într-o manieră ecologică și economică.

- Utilizați produsul la capacitatea maximă a programului selectat, însă nu îl supraîncărcați; vezi "Tabel cu programe și consumuri".
- Respectați instrucțiunile de pe ambalajul detergentului.
- Spălați la temperaturi joase rufe cu grad redus de murdărire.
- Folosiți programe mai scurte pentru a spăla cantități mici de rufe cu grad redus de murdărire.
- Nu folosiți temperaturi mari pentru rufe care nu sunt foarte murdare sau pătate.
- Nu depășiți cantitatea de detergent recomandată pe ambalajul acestuia.

3.2 Sortarea rufelor

- Sortați rufe în funcție de material, culoare, grad de murdărire și temperatură de spălare.
- Respectați întotdeauna instrucțiunile de pe etichetele rufelor.

3.3 Pregătirea rufelor pentru spălare

- Hainele cu accesorii metalice precum sutienele cu inserții metalice, cataramele și nasturii de metal pot deteriora mașina. Îndepărtați piesele metalice sau spălați hainele într-un sac pentru rufe sau o față de pernă.
- Scoateți toate obiectele din buzunare - monede, pixuri și agrafe de birou; întoarceți buzunarele pe dos și periați-le. Asemenea obiecte pot avaria produsul sau pot cauza probleme de sunet.
- Puneți articolele mici precum șosetele de copii și ciorapii de damă într-o pungă pentru rufe sau o față de pernă.
- Introduceți perdelele fără a le apăsa. Îndepărtați accesoriiile perdelelor.
- Închideți fermoarele, coaseți nasturii desfăcuți, reparați rupturile.
- Spălați produsele cu etichetele „spălare în mașină” sau „spălare de mână” folosind programul potrivit.

- Nu spălați rufe colorate împreună cu rufe albe. Din obiectele noi de bumbac închise la culoare poate ieși multă vopsea. Spălați-le separat.
- Petele dificile trebuie tratate adecvat înainte de spălare. Dacă nu sunteți sigur, încercați la o curățătoare.
- Folosiți doar pigmenți și substanțe anti-calcar adecvate pentru mașini de spălat. Respectați instrucțiunile de pe ambalaj.
- Spălați rufe delicate și pantalonii întorși pe dos.
- Păstrați rufe din lână de Angora în congelator câteva ore înainte de spălare. Aceasta va reduce scămășarea.
- Rufe pătate cu cantități mari de materiale de gen făină, praf de var, lapte praf etc. trebuie scuturate bine înainte de a fi introduse în mașină. Astfel de prafuri și pudre de pe rufe se pot colecta în timp pe componentele interne ale mașinii și pot cauza avarii.

3.4 Capacitate

Capacitatea maximă depinde de tipul de rufe, de gradul de murdărire și de programul de spălare.

Mașina reglează automat cantitatea de apă în funcție de cantitatea de haine.

AVERTISMENT

Urmăriți informațiile din "Tabelul de programe și consum". Eficiența spălării va scădea dacă mașina este supraîncărcată. În plus, pot apărea probleme legate de vibrații și zgomot.

Tipurile de rufe și greutatea medie a acestora din tabelul următor sunt oferite ca exemplu.

| Tip rufe | Greutate (g) |
|----------------|--------------|
| Halat de baie | 1200 |
| Față de pilotă | 700 |
| Cearșaf | 500 |
| Față de pernă | 200 |
| Față de masă | 250 |
| Prosop | 200 |
| Cămașă bărbați | 200 |

3.5 Încărcarea rufelor

Deschideți ușa de serviciu. Introduceți rufe în mașină fără a le presa. Închideți ușa împingând-o până când auziți un sunet de blocare. Asigurați-vă că nu există rufe prinse la ușă.

INFORMAȚII

Ușa de serviciu este blocată în timpul programului de spălare. Ușa poate fi deschisă numai după terminarea programului.

AVERTISMENT

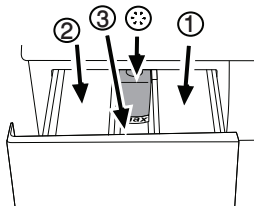
În cazul amplasării incorecte a rufelor, pot să apară probleme legate de zgomot și vibrații.

3.6 Utilizarea detergentului și balsamului

Sertarul pentru detergent

Sertarul pentru detergent are trei compartimente:

- (1) pentru prespălare
- (2) pentru spălarea principală
- (3) pentru balsam
- (*) în plus, există un sifon în compartimentul pentru balsam.



Detergent, balsam și alte substanțe de curățare

- Adăugați detergent și balsam înainte de începerea programului de spălare.
- Nu deschideți sertarul de detergent în timpul programului
- Dacă folosiți un program fără prespălare, nu puneți detergent în compartimentul pentru prespălare (compartimentul nr. 1).
- Dacă folosiți un program cu prespălare, nu puneți detergent lichid în compartimentul pentru prespălare (compartimentul nr. 1).
- Nu selectați un program cu prespălare dacă folosiți detergent în pungă sau sub formă de bilă. Amplasați punga sau bila de detergent direct între rufe din mașină.
- Dacă folosiți detergent lichid, introduceți-l în compartimentul principal de spălare (compartimentul nr. 2).

3.7 Alegerea tipului de detergent

Tipul detergentului care trebuie folosit depinde de tipul și culoarea țesăturii.

- Utilizați detergenți diferiți pentru rufe colorate și rufe albe.
- Spălați hainele delicate numai cu detergenți speciali (detergenți lichizi, pentru haine din lână etc.), utilizați exclusiv pentru haine delicate.
- Când spălați rufe și cuverturi în culori închise se recomandă folosirea unui detergent lichid.
- Spălați rufe din lână folosind un detergent special pentru lână.



AVERTISMENT

Utilizați numai detergenți fabricați specifici pentru mașinile automate de spălat.

Nu folosiți praf de săpun.

3.8 Ajustați cantitatea de detergent

Cantitatea de detergent care trebuie folosită depinde de cantitatea de rufe, de gradul de murdărire și de duritatea apei. Citiți cu atenție instrucțiunile de pe ambalajul detergentului și respectați cantitățile recomandate.

- Nu depășiți cantitățile recomandate pe ambalaj pentru a evita probleme de tipul acumulării de spumă în exces, clătire insuficientă, costuri ridicate și protecția mediului.
- Folosiți mai puțin detergent pentru a spăla cantități mici de rufe sau rufe cu grad redus de murdărire.
- Folosiți detergenții concentrați în dozele recomandate de producători.

3.9 Utilizarea balsamului

Turnați balsamul în compartimentul pentru balsam al sertarului de detergent.

- Respectați proporțiile recomandate pe ambalaj.
- Nu depășiți marcajul (>max<) din compartimentul pentru balsam.
- Dacă balsamul și-a pierdut fluiditatea, diluați-l cu apă înainte de a-l pune în sertarul pentru detergent.

Folosirea înălbitorilor

- Selectați un program cu prespălare și adăugați substanța de înălbire la începutul ciclului de prespălare. Nu puneți detergent în compartimentul de prespălare.
- Nu amestecați substanța de înălbire cu detergentul.
- Folosiți o cantitate mică (aprox. 50 ml.) de substanță de înălbire și clătiți bine hainele, deoarece poate cauza iritarea pielii. Nu turnați substanța de înălbire pe haine și nu o folosiți pentru hainele colorate.
- Când utilizați înălbitori pe bază de oxigen, urmați instrucțiunile de pe ambalaj selectând un program care spală la temperaturi mai scăzute.
- Înălbitorii pe bază de oxigen pot fi utilizați împreună cu detergenții; cu toate acestea, dacă nu au aceeași consistență, puneți prima dată detergentul în compartimentul nr. "II" din sertarul pentru detergent și așteptați până când detergentul a fost evacuat de apa alimentată de mașină. Adăugați înălbitorul în același compartiment în timp ce mașina continuă să se alimenteze cu apă.

Utilizarea produselor anti calcar

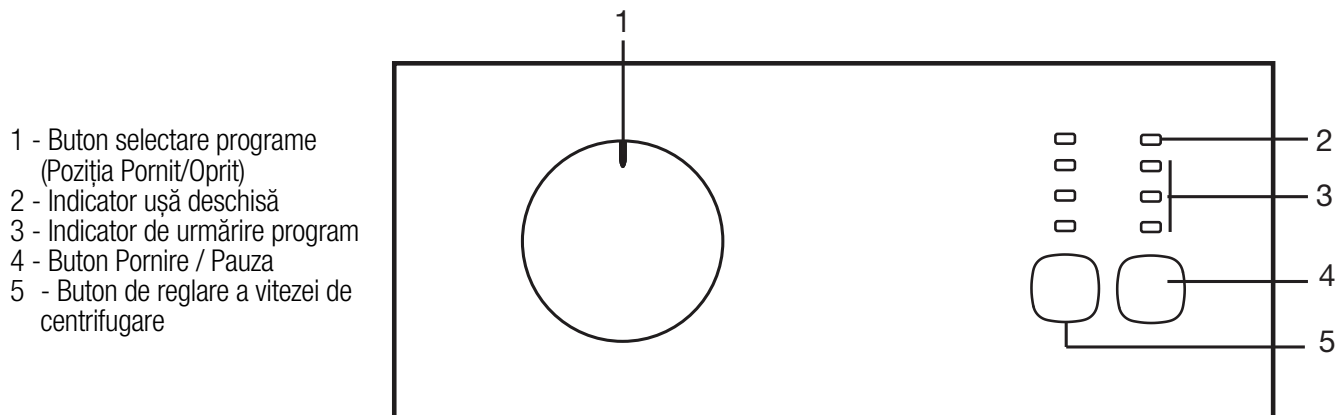
- Dacă este cazul, folosiți substanțe anti calcar destinate mașinilor de spălat.
- Urmați întotdeauna instrucțiunile de pe ambalaj.

3.10 Sfaturi pentru spălarea eficientă

| | | Rufe | | | |
|--------------------|--|---|---|---|--|
| | | Culori deschise și albe | Colorate | Culori închise | Delicate/Lână/ Mătase |
| | | (Interval de temperaturi recomandate în funcție de nivelul de murdărire: 40-90°C) | (Interval de temperaturi recomandate în funcție de nivelul de murdărire: rece-40°C) | (Interval de temperaturi recomandate în funcție de nivelul de murdărire: rece-40°C) | (Interval de temperaturi recomandate în funcție de nivelul de murdărire: rece-30°C) |
| Nivel de murdărire | Foarte murdare (pete dificile cum ar fi iarba, cafeaua, fructele și sângele.) | Poate necesita tratarea prealabilă a petelor sau prespălarea. Detergenții praf sau lichizi recomandați pentru rufe albe pot fi folosiți în dozele recomandate pentru haine foarte murdare. Se recomandă folosirea detergenților praf pentru curățarea petelor de argilă și pământ, precum și a petelor sensibile la înălbitori. | Detergenții praf sau lichizi recomandați pentru rufe colorate pot fi folosiți în dozele recomandate pentru haine foarte murdare. Se recomandă folosirea detergenților praf pentru curățarea petelor de argilă și pământ, precum și a petelor sensibile la înălbitori. Folosiți detergent fără înălbitori. | Detergenții lichizi recomandați pentru rufe colorate și negre pot fi folosiți în dozele recomandate pentru haine foarte murdare. | Se recomandă folosirea detergenților lichizi pentru rufe delicate. Rufe din lână și mătase trebuie spălate cu detergent special pentru lână. |
| | Grad normal de murdărire (De exemplu, urmele rămase pe guler și manșete) | Detergenții praf sau lichizi recomandați pentru rufe albe pot fi folosiți în dozele recomandate pentru haine cu grad normal de murdărire. | Detergenții praf sau lichizi recomandați pentru rufe colorate pot fi folosiți în dozele recomandate pentru haine cu grad normal de murdărire. Folosiți detergent fără înălbitori. | Detergenții lichizi recomandați pentru rufe colorate și negre pot fi folosiți în dozele recomandate pentru haine cu grad normal de murdărire. | Se recomandă folosirea detergenților lichizi pentru rufe delicate. Rufe din lână și mătase trebuie spălate cu detergent special pentru lână. |
| | Grad redus de murdărire (Fără pete vizibile.) | Detergenții praf sau lichizi recomandați pentru rufe albe pot fi folosiți în dozele recomandate pentru haine cu grad redus de murdărire. | Detergenții praf sau lichizi recomandați pentru rufe colorate pot fi folosiți în dozele recomandate pentru haine cu grad redus de murdărire. Folosiți detergent fără înălbitori. | Detergenții lichizi recomandați pentru rufe colorate și negre pot fi folosiți în dozele recomandate pentru haine cu grad redus de murdărire. | Se recomandă folosirea detergenților lichizi pentru rufe delicate. Rufe din lână și mătase trebuie spălate cu detergent special pentru lână. |

4 Utilizarea produsului

4.1 Panou de control



- 1 - Buton selectare programe (Poziția Pornit/Oprit)
- 2 - Indicator ușă deschisă
- 3 - Indicator de urmărire program
- 4 - Buton Pornire / Pauza
- 5 - Buton de reglare a vitezei de centrifugare

4.2 Pregătirea mașinii

Asigurați-vă că furtunurile sunt bine conectate. Conectați mașina. Deschideți complet robinetul. Plasați rufe în mașină. Adăugați detergent și balsam de rufe.

Selectarea programului

Selectați programul adecvat pentru tipul, cantitatea și gradul de murdărire al rufelor în concordanță cu datele din tabelele "Programe și consumuri" și "Temperatură" de mai jos. Selectați programul dorit cu butonul de selectare programe.

| | |
|------------------------|---|
| 90°C | Articole și lenjerie din bumbac alb cu grad ridicat de murdărire. (fețe de măsuțe de cafea, fețe de masă, prosoape, cearșafuri etc.) |
| 60°C | Articole de îmbrăcăminte sintetice și din bumbac, colorate, cu grad normal de murdărire, lenjerie rezistentă la decolorare, (cămașă, cămașă de noapte, pijamale, etc) și lenjerie de culoare albă cu grad scăzut de murdărire (lenjerie intimă, etc). |
| 40°C- 30°C- Rece | Rufe amestecate inclusiv textile delicate (voaluri, etc.), sintetice și tuluri. |

i INFORMAȚII

Utilizarea programelor anti calcar este limitată împreună cu viteza de centrifugare apropiată de tipul de țesătură, fiind potrivite mașinilor de spălat.

În momentul în care selectați un program, întotdeauna aveți țesătură în vedere tipul de țesătură, culoarea, gradul de murdărire și temperatura apei permisă.

Pentru mai multe detalii ale programului, vezi "Tabelul de programe și consum".

4.3 Programe principale

Utilizați următoarele programe principale, care depind de tipul de țesătură.

• Bumbac

Utilizați acest program pentru rufele din bumbac (cum ar fi cearceafuri, seturi de fețe de pilotă și pernă, prosoape, halate de baie, lenjerie intimă, etc.) Rufele vor fi spălate utilizând o forță puternică de spălare și un ciclu de spălare mai îndelungat..

• Sintetice

Utilizați acest program pentru spălarea îmbrăcăminții sintetice (cămași, bluze, amestecuri sintetice/bumbac, etc) Acest program spală utilizând o forță blândă de spălare și un program de spălare mai scurt comparat cu programul Bumbac.

Pentru perdele și voaluri, se recomandă să folosiți programul Sintetice 40°C. Deoarece țesătura cu ochiuri provoacă o înspumare excesivă, spălați voalurile/tulurile prin adăugarea unei cantități mici de detergent în compartimentul principal pentru spălare. Nu puneți detergent în compartimentul de prespălare.

• Lână

Utilizați acest produs pentru a spăla îmbrăcămintea din lână. Selectați temperatura potrivită conform etichetelor de pe articolele de îmbrăcăminte. Utilizați detergentii potriviți pentru țesătura din lână.

4.4 Programe suplimentare

Mașina de spălat este dotată cu programe suplimentare pentru cazuri speciale.

i INFORMAȚII

Programele suplimentare pot să difere în funcție de modelul mașinii.

• Bumbac Eco

Folosiți acest program pentru spălarea prelungită a rufelor în programul Bumbac, economisind în același timp energie electrică.

i INFORMAȚII

Programul Bumbac Eco consumă mai puțină energie comparativ cu alte programe pentru bumbac.

- **Delicate**

Utilizați acest produs pentru a spăla îmbrăcămintea delicată. Va fi utilizat un ciclu de spălare similar cu programul Sintetice, însă mai delicat și fără centrifugări intermediare.

- **Spălare manuală**

Utilizați acest program pentru a spăla îmbrăcămintea din lână/ delicate care conțin eticheta "nu trebuie spălate la mașină" și pentru care spălarea manuală este recomandată. Acest program spală rufele utilizând o acțiune de spălare ușoară pentru a nu deteriora îmbrăcămintea.

- **Rapid 30**

Folosiți acest program pentru a spăla rapid haine din bumbac cu un grad scăzut de murdărire.

- **Bumbac cu prespălare**

Selectați acest program numai pentru rufele din bumbac foarte murdare.

| |
|--|
| i INFORMAȚII |
| Neutilizarea acestui program cu prespălare va economisi energie, apă, detergent și timp. |

4.5 Programe speciale

Puteți selecta unul din următoarele programe, în funcție de situație:

- **Clătire**

Utilizați acest program atunci când doriți să clătiți sau să apretați rufele separat.

- **Stoarcere+Evacuare**

Folosiți acest program pentru efectuarea unui ciclu de centrifugare suplimentar sau pentru evacuarea apei din mașină.

| |
|---|
| i INFORMAȚII |
| Dacă doriți să evacuați apa fără a centrifuga rufele, selectați programul Centrifugare+Evacuare și apăsați butonul "Pornire / Pauza". Mașina va începe centrifugarea după ce termină evacuarea apei. Apăsați butonul "Pornire / Pauza" pentru a opri mașina de îndată ce vedeți cuva rotindu-se. Și anulați acest program prin rotirea butonului Selectare Program la oricare altă poziție. |

4.6 Tabel de program și consum

| RO | | | | | | |
|----------------------|------|--------------------|-----------------------|----------------|----------------------|----------------|
| Program | | Greutate max. (kg) | Durată program (~min) | Consum apă (l) | Consum energie (kWh) | Viteză max.*** |
| Bumbac | 90 | 6 | 130 | 52 | 1.71 | 1400 |
| Bumbac cu Prespălare | 60 | 6 | 118 | 60 | 1.44 | 1400 |
| Bumbac | 40 | 6 | 80 | 52 | 0.59 | 1400 |
| Bumbac | Rece | 6 | 80 | 52 | 0.10 | 1400 |
| Bumbac Eco | 60** | 6 | 130 | 49 | 0.99 | 1400 |
| Bumbac Eco | 60** | 3 | 128 | 45 | 0.87 | 1400 |
| Bumbac Eco | 40** | 3 | 113 | 45 | 0.66 | 1400 |
| Sintetice | 60 | 2.5 | 113 | 65 | 1.02 | 800 |
| Sintetice | 40 | 2.5 | 105 | 64 | 0.56 | 800 |
| Sintetice | Rece | 2.5 | 66 | 62 | 0.10 | 800 |
| Delicate | 30 | 2 | 61 | 47 | 0.26 | 800 |
| Lână | 40 | 1.5 | 54 | 50 | 0.35 | 800 |
| Spălare Manuală | 20 | 1 | 41 | 34 | 0.20 | 800 |
| Rapid 30 | 30 | 2.5 | 29 | 72 | 0.21 | 1400 |

- : Selectabil
- ** : Program de etichetare energie (EN 60456 Ed. 3)
- *** : Dacă viteza de centrifugare maximă a mașinii este mai mică decât valoarea acesteia, puteți doar selecta viteza de centrifugare maximă.

INFORMAȚII

Consumul de apă și energie poate varia fiind supus schimbărilor în presiune, duritate și temperatura apei, temperatura ambientală, tipul și cantitatea rufelor, selectarea funcțiilor auxiliare și a vitezei de centrifugare și a schimbărilor în tensiunea electrică.



** Ciclurile "Bumbac Economic 40°C și Bumbac Economic 60°C sunt cicluri standard." Aceste cicluri sunt cunoscute ca fiind 'ciclu standard bumbac 40°C' și 'ciclu standard bumbac 60°C' și sunt indicate cu simbolurile de pe panou.

4.7 Pornirea programului

Apăsăți butonul Pornire / Pauză pentru a începe programul. Indicatorul luminos de urmărire a programului se va aprinde.

Etapele programului

Etapele unui program pot fi urmărite cu ajutorul indicatorului de urmărire a programului cu indicatoarele "Funcționare" și "Sfârșit/Anulare".

i INFORMAȚII

Dacă mașina nu comută către pasul de centrifugare, sistemul automat de detectare a încărcăturii neechilibrate ar fi putut fi activat din cauza distribuției nebalansate a rufelor din mașină.

4.8 Blocarea ușii de încărcare

Pe ușa de încărcare a mașinii există un sistem de blocare care previne deschiderea ușii în cazurile în care nivelul de apă este nepotrivit.

Dacă doriți să deschideți ușa de serviciu în momentul în care mașina se află în funcționare, apăsați butonul "Pornire / Pauză" pentru a opri mașina. Când mașina este în modul Pauză, indicatorul "Ușă deschisă" clipește. Mașina verifică nivelul apei din interior. Dacă nivelul este corespunzător, indicatorul "Ușă deschisă" luminează continuu timp de 1-2 minute iar ușa poate fi deschisă.

Dacă nivelul nu este corespunzător, lumina indicatorului "Ușă deschisă" se închide, iar ușa de serviciu nu poate fi deschisă. Dacă este necesar să deschideți ușa în timp ce indicatorul "Ușă deschisă" este stins, anulați programul curent; consultați "Anularea programului".

Trecerea mașinii în modul Pauză.

Pentru a trece mașina în modul Pauză în timpul unui program, apăsați butonul "Pornire / Pauză". Indicatorul "Funcționare" începe să clipească, indicând faptul că mașina se află în modul Pauză.

Când ușa poate fi deschisă, indicatorul "Ușă deschisă" luminează continuu.

Adăugarea sau scoaterea rufelor

Apăsăți butonul "Pornire / Pauza" pentru a comuta mașina spre modul pauză. Când mașina este în modul Pauză, indicatorul "Funcționare" clipește. Așteptați ca ușa de serviciu să poată fi deschisă. Deschideți ușa de serviciu și adăugați sau scoateți rufe.

Închideți ușa de serviciu. Apăsăți butonul "Pornire / Pauză" pentru a porni mașina.

i INFORMAȚII

Ușa poate fi deschisă dacă nivelul apei este corespunzător. Simbolul "Ușă deschisă" clipește până când ușa poate fi deschisă. Lumina simbolului este constantă în momentul în care ușa este gata să fie deschisă. Puteți deschide ușa pentru a adăuga/scoate rufe.

4.9 Anularea programului

Pentru anularea programului, rotiți butonul de selectare a programului la un alt program. Programele anterioare vor fi anulate. Lumina simbolului "Finalizare/Anulare" va clipi în mod constant pentru a vă anunța că programul a fost anulat.

i INFORMAȚII

Dacă porniți un nou program după anularea programului anterior, acest program va porni fără a evacua apa din mașină.

Dacă doriți neapărat să deschideți ușa de serviciu în momentul în care lumina simbolului "Ușă deschisă" este oprită, trebuie să utilizați programul "Centrifugare+Evacuare". A se vedea programul "Centrifugare+Evacuare".

Reluarea centrifugării rufelor

Sistemul de control a încărcăturii nebalansate poate preveni centrifugarea acestora din cauza încărcăturii nebalansate a rufelor din mașină. Doriți să fie centrifugate din nou: Rearanjați rufele în mașina. Selectați programul Centrifugare+Evacuare și apăsați butonul "Pornire / Pauză".

4.10 Finalizarea programului

Lumina simbolului "Finalizare/Anulare" de pe indicatorul programului va lumina în momentul în care programul ajunge la final; iar simbolul "Ușă deschisă" va clipi timp de 1-2 minute până când ușa este pregătită a fi deschisă. În momentul în care simbolul "Ușă deschisă" este iluminat constant, ușa poate fi deschisă.

Pentru a opri mașina, rotiți butonul de selectare a programului spre poziția "Pornit / Oprit". Scoateți rufele și închideți ușa de serviciu. Mașina va fi pregătită pentru următoarea utilizare.

4.11 Deschiderea ușii

Simbolul "Ușă deschisă" este iluminat în momentul în care ușa este pregătită să fie deschisă. Simbolul clipește înainte ca ușa să poată fi deschisă. Dacă simbolul "Ușă deschisă" nu este aprins, nu forțați deschiderea ușii. Simbolul rămâne aprins când ușa poate fi deschisă.

4.12 Mașina dvs. este dotată cu "Mod Așteptare".

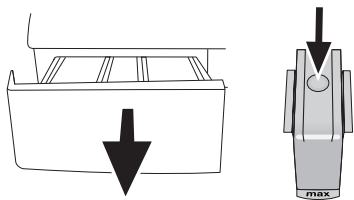
În cazul nepornirii oricărui program sau așteptarea fără a efectua orice altă operațiune în momentul în care mașina este pornită prin intermediul butonului Pornit/Oprit și în momentul în care mașina se afla în pasul de selectare sau dacă nicio operațiune este efectuată după aproximativ 2 minute după ce programul pe care l-ați selectat s-a finalizat, mașina se va comuta automat către modul de economisire a energiei. Luminozitatea luminilor indicatoarelor va scădea. De asemenea, dacă produsul este echipat cu un afișaj indicând durata programului, acesta se va opri complet. În cazul rotirii butonului Selectare Program sau apăsarea oricărui buton, luminile și afișajul vor reveni la condițiile anterioare. Selecțiile dvs. din timpul ieșirii din modul de economisire a energiei se pot schimba. Verificați caracterele apropiate ale selecțiilor înainte de pornirea programului. Dacă este necesar reajustați. Aceasta nu reprezintă o defecțiune.

5 Întreținerea și curățarea

Prin curățarea periodică a mașinii de spălat se mărește durata de folosință a produsului și sunt evitate probleme frecvente.

5.1 Curățarea sertarului de detergent

Curățați la intervale regulate sertarul pentru detergent (la fiecare 4-5 cicluri de spălare) conform ilustrației de mai jos, pentru a preveni acumularea reziduurilor de detergent.



Apăsați pe butonul punctat de pe sifonul din compartimentul pentru balsam și trageți înspre dumneavoastră pentru a-l scoate.

i INFORMAȚII

Dacă se adună prea mult amestec de apă și balsam în compartimentul pentru balsam, sifonul trebuie curățat.

Spălați în chiuvetă sertarul pentru detergent și sifonul cu multă apă caldă. În momentul curățării, purtați mănuși de protecție sau utilizați o perie apropiată pentru a evita atingerea rezidurilor cu pielea. Introduceți sertarul înapoi după ce terminați curățarea lui și asigurați-vă că este bine fixat.

5.2 Curățarea ușii de serviciu și a tamburului

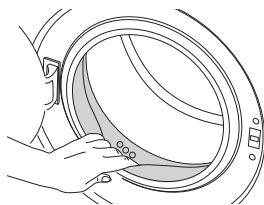
Este posibil ca, în timp, în mașină să se acumuleze reziduuri de balsam, detergent și impurități, provocând mirosuri neplăcute și afectând rezultatul spălării. Pentru a evita aceste probleme, folosiți programul Curățare tambur. Dacă mașina dvs. nu are programul Curățare tambur, folosiți programul Bumbac-90. Înainte de pornirea programului, puneți maxim 100g de soluție anti-calcar în compartimentul principal pentru detergent (compartimentul nr. II). Dacă soluția anti-calcar este sub formă de tabletă, introduceți o singură tabletă în compartimentul nr. II. După finalizarea programului, ștergeți interiorul mașinii cu o cârpă uscată și curată.

i INFORMAȚII

Repetati procesul Curățare tambur la fiecare 2 luni.

Folosiți o soluție anticalcar adecvată pentru mașini de spălat.

După fiecare spălare, verificați dacă în tambur nu au rămas substanțe străine.



Dacă orificiile din burduf indicate în figură sunt înfundate, desfundați-le cu o scobitoare.

i INFORMAȚII

Obiectele metalice străine vor provoca pete de rugină pe tambur. Curățați petele de pe suprafața tamburului folosind substanțe de curățare pentru oțel inoxidabil. Nu folosiți bureți de sârmă.

5.3 Curățarea carcasei și panoului de comandă

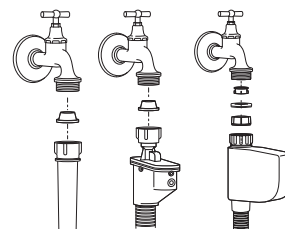
Spălați carcasa mașinii cu apă cu săpun sau cu detergent gel ușor, după caz; ștergeți-o apoi cu o cârpă moale. Folosiți numai o cârpă moale și umedă pentru curățarea panoului de comandă.

! AVERTISMENT

Nu utilizați bureți sau materiale abrazive. Acestea vor deteriora suprafețele vopsite și din plastic.

5.4 Curățarea filtrelor de alimentare cu apă

Filtrele sunt amplasate la capătul racordurilor de alimentare cu apă din partea posterioară a mașinii și în capătul dinspre robinet al furtunurilor de alimentare cu apă. Aceste filtre previn intrarea în mașina de spălat a substanțelor străine și impurităților din apă. Filtrele trebuie curățate când se murdăresc.



Închideți robinetele. Demontați piulițele furtunurilor de alimentare cu apă pentru a putea accesa filtrele racordurilor de alimentare cu apă. Curățați-le cu o perie adecvată. Dacă filtrele sunt prea murdare, scoateți-le utilizând un patent și curățați-le. Scoateți filtrele și garniturile din capetele plate ale furtunurilor de alimentare cu apă și curățați-le foarte bine sub jet de apă. Montați la loc cu grijă garniturile și filtrele și strângeți cu mâna piulițele furtunului.

5.5 Evacuarea apei rămase și curățarea filtrului pompei

Sistemul de filtrare al mașinii previne înfundarea pompei de evacuare a apei cu obiecte solide cum ar fi nasturii, monedele și fibrele de țesături. Astfel, apa va fi evacuată fără probleme și durata de funcționare a pompei va crește.

Dacă mașina nu evacuează apa, filtrul pompei este înfundat. Filtrul trebuie curățat de fiecare dată când se înfundă sau la fiecare 3 luni. Apa trebuie scursă înainte de a curăța filtrul pompei de evacuare.

În plus, înainte de transportarea mașinii (de ex. la schimbarea domiciliului) la temperaturi scăzute, pentru a preveni înghețarea apei, aceasta trebuie scursă complet.

! AVERTISMENT

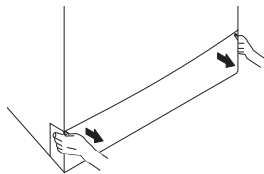
Impuritățile rămase în filtrul pompei pot deteriora mașina sau pot cauza zgomote deranjante.

Pentru a curăța filtrul murdar și pentru a evacua apa: Scoateți mașina din priză.

! AVERTISMENT

Temperatura apei din interiorul mașinii se poate ridica până la 90 °C. Pentru a evita arsurile, curățați filtrele după ce apa din mașină s-a răcit.

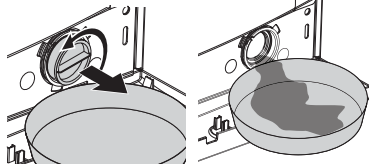
Deschideți capacul filtrului trăgându-l din ambele părți, în partea superioară.



i INFORMAȚII

Puteți demonta capacul filtrului împingându-l ușor în jos cu un instrument cu vârf subțire din plastic prin fanta de deasupra capacului filtrului. Nu folosiți instrumente cu vârf metalic pentru demontarea capacului.

Urmați pașii de mai jos pentru a evacua apa.



Amplasați un recipient mare în fața filtrului pentru a capta apa scursă din filtru. Desfaceți filtrul pompei (în sens contrar acelor de ceasornic) până când apa începe să curgă. Direcționați apa în recipientul din fața filtrului. Întotdeauna încercați să aveți o bucată de material textil în apropiere pentru a absorbi apa revărsată. După finalizarea evacuării apei scoateți complet filtrul rotindu-l. Curățați reziduurile din filtru precum și fibrele din jurul rotorului pompei, dacă este cazul. Montați filtrul.

Poziționați mai întâi lamelele inferioare la locul lor, apoi apăsați partea superioară pentru a-l închide.

6 Specificații tehnice

| | |
|--|--------------|
| Modele | EF6100+ |
| Capacitate maximă rufe uscate (kg) | 6 |
| Înălțime (cm) | 84 |
| Lățime (cm) | 60 |
| Adâncime (cm) | 45 |
| Greutate netă (± 4 kg.) | 58 |
| Alimentare cu electricitate (V/Hz) | 230 V / 50Hz |
| Curent total (A) | 10 |
| Putere totală (W) | 2200 |
| Viteza de centrifugare (rpm max.) | 1000 |
| Putere în modul de așteptare (W) | 1.00 |
| Putere în modul oprit (W) | 0.20 |
| Cod principal model | 949 |
| Intrare apă simplă / Intrare apă dublă | • / - |

- Disponibil

INFORMAȚII

În scopul îmbunătățirii produsului, este posibil ca specificațiile tehnice să fie modificate fără preaviz.

Figurile din acest manual sunt schematic și pot să difere ușor față de produs.

Valorile trecute pe etichetele mașinii sau din documentația atașată sunt obținute în laborator, în conformitate cu standardele în vigoare. În funcție de condițiile de utilizare și de mediu, aceste valori pot varia.

7 Depanare

Programul nu poate fi pornit sau selectat.

- A fost activat automat modul de protecție a mașinii de spălat din cauza unei probleme de alimentare (tensiune, presiunea apei etc.). >>> Pentru anularea programului, rotiți butonul de selectare a programului la un alt program. Programele anterioare vor fi anulate. (Vezi "Anularea programului")

Rămâne apă în mașină.

- Este posibil ca în mașină să existe apă rămasă din timpul proceselor de control al calității. >>> Aceasta nu este o defecțiune; apa nu deteriorează mașina.

Mașina vibrează sau face zgomot.

- Mașina nu este echilibrată. >>> Reglați picioarele pentru a echilibra mașina.
- Filtrul pompei este obturat. >>> Curățați filtrul pompei.
- Șuruburile de fixare pentru transport nu sunt demontate. >>> Demontați șuruburile de fixare pentru transport.
- Sunt prea puține rufe în mașină. >>> Adăugați mai multe rufe în mașină.
- Mașina este supra-încărcată cu rufe. >>> Scoateți o parte din rufe din mașină sau distribuiți-le manual omogen în mașină pentru a o echilibra.
- Mașina atinge un obiect rigid. >>> Asigurați-vă că mașina nu atinge alte obiecte.

Mașina s-a oprit imediat după începerea programului.

- Mașina de spălat se poate opri temporar din cauza tensiunii joase. >>> Își va relua programul când tensiunea va ajunge la un nivel normal.

Cronometrul nu face numărătoarea inversă. (la modelele cu afișaj)

- Cronometrul se poate opri în timpul alimentării cu apă. >>> Indicatorul cronometrului nu indică numărătoarea inversă până când mașina este alimentată cu o cantitate suficientă de apă. Pentru a asigura spălarea optimă, mașina de spălat așteaptă acumularea unei cantități suficiente de apă. Numărătoarea inversă este reluată ulterior.
- Cronometrul se poate opri în timpul încălzirii apei. >>> Cronometrul nu va afișa numărătoarea inversă decât în momentul în care mașina ajunge la temperatura selectată.
- Cronometrul se poate opri în timpul etapei de centrifugare. >>> A fost activat sistemul de detectare automată a dezechilibrării datorită distribuției inegale a rufelor în tambur.

INFORMAȚII

Dacă hainele nu sunt distribuite egal în cuvă, mașina nu va stoarce pentru a preveni deteriorarea mașinii și a altor bunuri. Rufe trebuie aranjate și centrifugate din nou.

Se revarsă spumă din sertarul pentru detergent.

- A fost folosit prea mult detergent. >>> Amestecați o lingură de balsam cu ½ litru de apă și turnați-l în compartimentul principal al sertarului pentru detergent.

INFORMAȚII

Puneți detergentul potrivit în mașină pentru programe și cantitatea maximă indicată în "Tabelul de programe și consum". Când folosiți substanțe chimice suplimentare (de eliminat pete, clor etc.), reduceți cantitatea de detergent.

Rufe rămân ude la sfârșitul programului.

- Este posibil să se fi produs spumă în exces și să se fi activat sistemul automat de absorbție a spumei, datorită folosirii de detergent în exces. >>> Folosiți cantitatea recomandată de detergent.

INFORMAȚII

Dacă hainele nu sunt distribuite egal în cuvă, mașina nu va stoarce pentru a preveni deteriorarea mașinii și a altor bunuri. Rufe trebuie aranjate și centrifugate din nou.

AVERTISMENT

Dacă nu puteți elimina problema, cu toate că urmăriți instrucțiunile din această secțiune, consultați dealer-ul dvs. sau agentul de service autorizat. Nu încercați niciodată să reparați produsul pe cont propriu.

FIȘA PRODUSULUI

Respectarea Regulamentului Delegat al Comisiei (UE) Nr 1061/201

| | |
|--|-------------------------|
| Nume sau marcă comercială furnizor | ARCTIC |
| Nume model | EF6100+ |
| Capacitate nominală (kg) | 6 |
| Clasă de eficiență energetică ⁽¹⁾ | A+ |
| Consum anual de energie (kWh) ⁽²⁾ | 195 |
| Consumul de energie al programului standard pentru bumbac la 60°C cu încărcare completă (kWh) | 0.993 |
| Consumul de energie al programului standard pentru bumbac la 60°C cu încărcare parțială (kWh) | 0.873 |
| Consumul de energie al programului standard pentru bumbac la 40°C cu încărcare parțială (kWh) | 0.661 |
| Consum de energie în modul "oprit" (W) | 0.200 |
| Consum de energie în modul "lăsat pornit" (W) | 1.000 |
| Consum anual de apă (l) ⁽³⁾ | 10340 |
| Clasă de eficiență la uscare prin centrifugare ⁽⁴⁾ | C |
| Viteză de centrifugare maximă (rpm) | 1000 |
| Gradul de umiditate reziduală% | 62 |
| Program standard bumbac ⁽⁵⁾ | Bumbac Eco 60°C și 40°C |
| Durata programului standard pentru bumbac la 60°C cu încărcare completă (min) | 130 |
| Durata programului standard pentru bumbac la 60°C cu încărcare parțială (min) | 128 |
| Durata programului standard pentru bumbac la 40°C cu încărcare parțială (min) | 113 |
| Durată mod lăsat pornit (min) | N/A |
| Încorporată | Nu |
| ⁽¹⁾ Pe o scară de la A+++ (cea mai ineficientă) la D (cea mai ineficientă) | |
| ⁽²⁾ Consumul de energie este bazat pe 220 de cicluri de spălare standard folosind programele pentru bumbac la 60°C și 40°C cu încărcare completă și parțială, și pe consumul modurilor cu energie redusă. Consumul efectiv de energie depinde de modul de utilizare al aparatului. | |
| ⁽³⁾ Consumul de apă este bazat pe 220 de cicluri de spălare standard folosind programele pentru bumbac la 60°C și 40°C cu încărcare completă și parțială. Consumul efectiv de apă depinde de modul de utilizare al aparatului. | |
| ⁽⁴⁾ Pe o scară de la A (cea mai ineficientă) la G (cea mai ineficientă) | |
| ⁽⁵⁾ "Programul standard bumbac 60°C" și "Programul standard bumbac 40°C" sunt programele de spălare standard la care se referă informațiile de pe etichetă și din fișă, fiind potrivite pentru spălarea rufelor din bumbac cu grad normal de murdărire și cele mai eficiente programe sub aspectul consumului combinat de energie și apă. | |