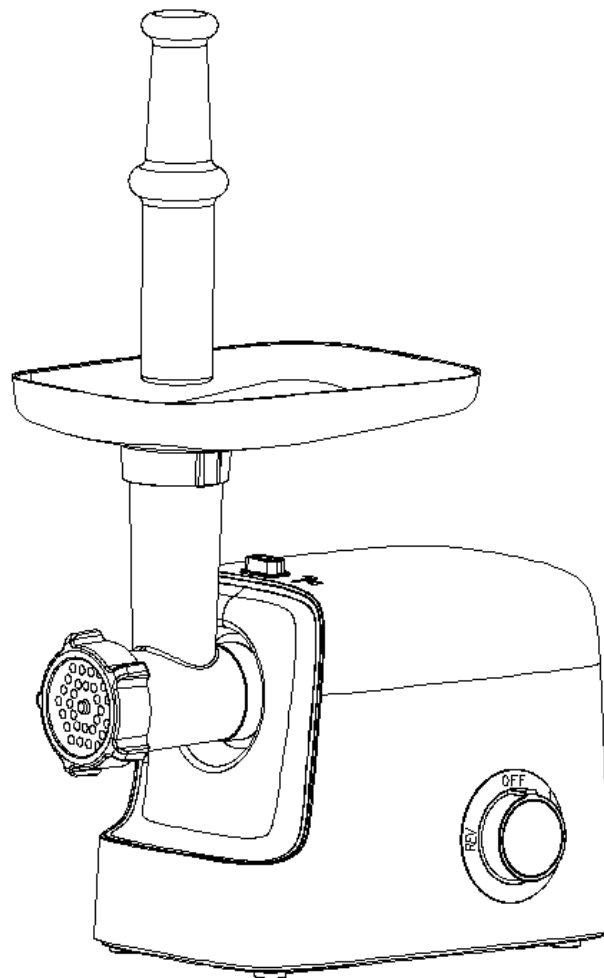


MANUAL DE INSTRUCȚIUNI MAȘINĂ DE TOCAT CARNE



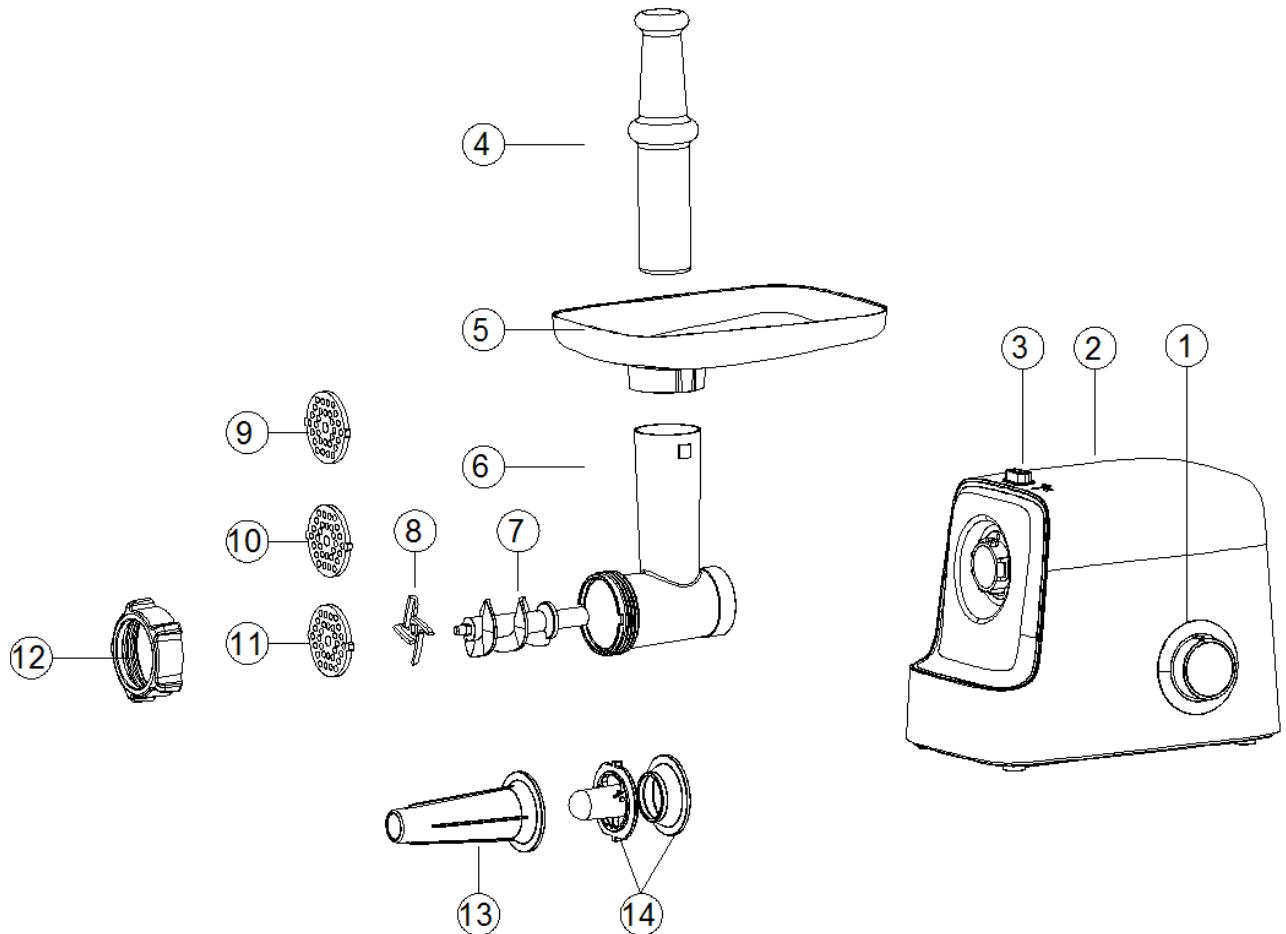
Model: MTA2200

(220~240V, 50/60Hz, 800 W, max. 2200 W, KB=5 min, Clasa II)

Înainte de utilizarea mașinii de tocat carne vă rugăm să citiți cu atenție

toate informațiile din acest manual de utilizare

Descriere



1. Comutator OFF/1/2 & REVERS	9. Sită cu orificii mici
2. Corp produs	10. Sită cu orificii medii
3. Buton blocare	11. Sită cu orificii mari
4. Accesoriu împingere	12. Inel fixare site
5. Tăviță-suport	13. Accesoriu pentru cârnați
6. Tub alimentare	14. Accesoriu pentru kibbe
7. Ax spiralat	
8. Cuțit din inox	

Scurtă introducere

Acest produs este prevăzut cu sistem automat de protecție împotriva supraîncălzirii. Când produsul funcționează în situații de supraîncălzire, produsul se va opri automat.

Dacă produsul dvs. este dezactivat dintr-o dată, trebuie să:

- ◆ Deconectați produsul
 - ◆ Rotiți butonul de comutare în poziția OFF - "O".
 - ◆ Așteptați 60 de minute înainte de a încerca din nou să porniți aparatul
1. Re-conectați produsul
 2. Continuați să utilizați produsul

Dacă protecția la supraîncălzire oprește prea repede produsul, vă rugăm să contactați agentul de service sau o persoană calificată la nivel local pentru a verifica și repara. Nu încercați să reparați singuri pentru a evita orice pericol.

Avertisment: Pentru a evita orice pericol, produsul nu trebuie să fie conectat la un întrerupător cu temporizator(timer) pentru controlul funcționării.

ATENȚIE

1. Înainte de a utiliza produsul, citiți cu atenție acest manual de instrucțiuni (descrierea textului și ilustrațiile).
2. Păstrați acest manual de instrucțiuni pentru referințe ulterioare.
3. Înainte de a conecta produsul, vă rugăm să verificați tensiunea produsului, ca să coincidă cu tensiunea locală.
4. Nu utilizați nici un accesoriu care nu este prezentat în configurația acestui produs. Dacă daunele produse de acest produs sunt cauzate de utilizarea unui accesoriu neinclus în prezentare, garanția produsului nu va fi valabilă.
5. Vă rugăm să nu folosiți acest produs în cazul deteriorării cablului de alimentare, a prizei sau a altor componente.
6. Dacă cablul de alimentare este deteriorat, acesta trebuie înlocuit doar de către producător sau de către un agent de service calificat, pentru a evita orice pericol.
7. Înainte de utilizare, toate părțile care intră în contact cu alimentele trebuie curățate.
8. Produsul trebuie să fie oprit după fiecare utilizare.
9. Atunci când produsul este în funcțiune, poate fi utilizat numai împingătorul pentru a împinge produsul în tubul de alimentare; nu folosiți alte obiecte, în special mâinile, pentru a împinge alimentele.
10. Vă rugăm să țineți acest produs departe de copii. Plasați produsul în locul unde copiii nu îl pot atinge.
11. Nu utilizați produsul nesupravegheat.
12. Asamblați și dezamblați toate accesoriile produsului în timp ce mașina de tocat nu este conectată la priză.
13. Nu dezamblați niciun accesoriu al produsului până când produsul nu se oprește complet.
14. Nu scufundați unitatea produsului în apă sau în alt lichid și, de asemenea, nu clătiți cu apă. Doar puteți folosi o cârpă umedă pentru a curăța corpul produsului.
15. Nu încercați să măcinați oase, nuci și alte obiecte dure.
16. Înainte de măcinare, tăiați carnea de vită sau de carne la dimensiunea de 20x20x60mm, vă

rugăm să folosiți carnea de vită sau carnea fără fibre, oase, tendoane, grăsime.

17. Vă rugăm să nu continuați să rulați aparatul peste 5 minute, vă rugăm să răciți produsul în 10 minute înainte de a-l utiliza din nou.

18. Avertizați despre riscurile utilizării necorespunzătoare a produsului.

19. Acest produs nu este destinat utilizării de către persoane (inclusiv copii) cu dizabilități, dizabilități senzoriale sau intelectuale sau lipsa de experiență și cunoștințe relevante, cu excepția cazului în care o persoană responsabilă pentru siguranța lor supraveghează sau dirijează utilizarea și manipularea produsului.

20. Trebuie să supravegheați copiii pentru a vă asigura că nu se joacă cu produsul.

21. Dacă produsul este blocat, rotiți comutatorul comutator în poziția "REV" pentru o perioadă. Când carnea de porc sau de vită sunt reintroduse în tubul de alimentare de la cuțitul încrucișat, eliberați comutatorul de comutare, lăsați-l să se întoarcă în poziția "OPRIT" și reluați să utilizați produsul.

22. Echipamentele electrice și electronice nu trebuie aruncate ca deșeurile menajere. Consumatorii sunt responsabili pentru predarea echipamentelor electrice și electronice la sfârșitul duratei de viață a echipamentului la punctele de colectare publice sau a punctelor de vânzare. Detaliile sunt prevăzute de legile naționale respective. Urmați instrucțiunile de pe produs, manualul de instrucțiuni sau instrucțiunile de pe ambalaj. Prin reciclare, reutilizarea datelor sau alte forme de utilizare a echipamentului vechi, veți aduce o contribuție importantă la protejarea mediului nostru.

23. Copii în vârstă de 8 ani și cei mai în vârstă pot folosi acest produs doar sub supravegherea unei persoane (adulte) cu experiență. Înainte de a utiliza, copiii trebuie avertizați cu privire la măsurile de precauție și pericolul potențial al acestui produs, asigurați-vă că aceștia nu curăță și nu întrețin produsul fără supraveghere și direcționare; totodata, asigurați-vă ca și copiii să nu atingă cablul de alimentare și priza.

24. Acest produs a fost proiectat pentru a fi folosit doar pentru uz casnic

PROBLEME IMPORTANTE PRIVIND SIGURANȚA

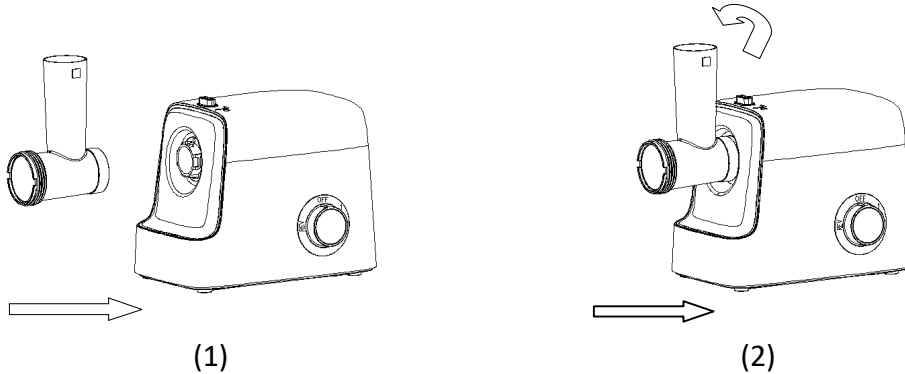
- ◆ Doar pentru uz casnic, nu folosiți în scopuri comerciale, industriale
- ◆ Nu conectați produsul înainte de terminarea asamblării.
- ◆ Nu așezați produsul într-un loc unde copiii îl pot atinge ușor.
- ◆ Utilizați două mâini pentru a prelua și deplasa produsul, nu utilizați placa sau nu țineți produsul doar de tubul de alimentare pentru a-l prelua și deplasa.
- ◆ Nu folosiți cuțitul încrucișat și discurile cu orificii atunci când folosiți accesoriul pentru preparat kibbe.
- ◆ Utilizați numai împingătorul pentru a împinge alimentele în tubul de tocare. Nu folosiți niciodată mâna!
- ◆ Nu introduceți în masina de tocat oase, piele de porc sau de vită, alune sau alte obiecte dure.
- ◆ Nu încercați să măcinați alimente bogate în fibre brute.
- ◆ Nu utilizați produsul în mod continuu mai mult de 5 minute. În cazul în care produsul funcționează continuu în 5 minute, trebuie să faceți o pauză și să opriți utilizarea produsului timp de 10 minute (pentru ca acesta să se racească).
- ◆ Asigurați-vă că timpul de oprire a aparatului între funcția "ON" și funcția "REV" sau funcția "REV" și poziția "ON" este de 30 de secunde. În caz contrar, este ușor ca produsul să provoace o funcționare anormală și să deterioreze ușor produsul.
- ◆ Nu supraîncărcați masina de tocat cu alimente care urmează să fie tocate dintr-o dată.
- ◆ Dacă se întâmplă o situație anormală, vă rugăm să o opriți și să nu folosiți aparatul din nou.
- ◆ Nu încercați să reparați produsul și să înlocuiți singur componentele acestuia.

INSTRUCȚIUNI DE UTILIZARE

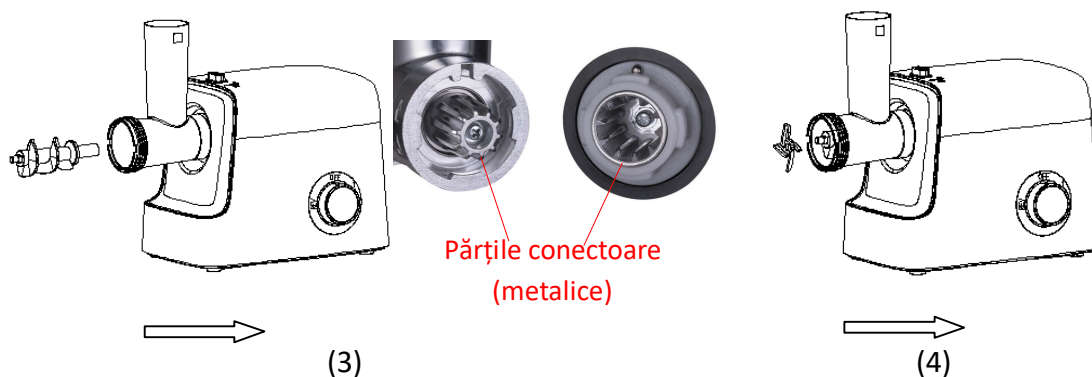
ASAMBLAREA

Aveți nevoie de două mâini pentru a efectua asamblarea mașinii de tocat carne. Cu o mână țineți tubul de alimentare și o altă mână împingeți butonul de blocare. Lăsați tubul de alimentare puțin înclinat și introduceți-l în unitatea produsului (fig.1).

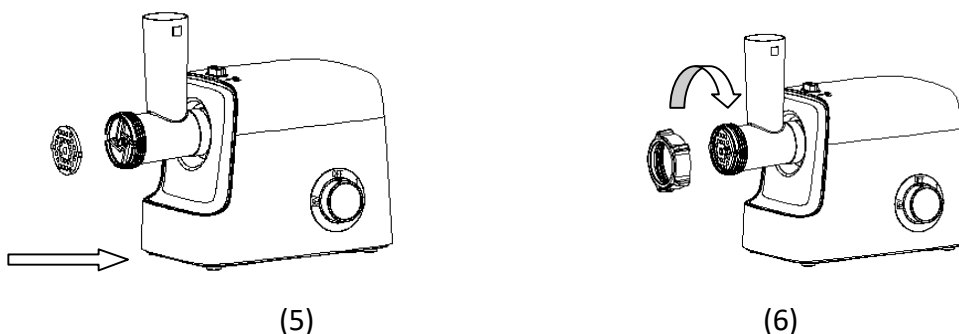
Eliberați butonul de blocare și rotiți tubul de alimentare înainte în sus pentru a vă asigura că este fixat pe unitatea produsului (fig.2)



- ◆ Introduceți axul spiralat în tubul de alimentare. Capătul mai lung al șurubului de alimentare trebuie introdus mai întâi, reglați poziția, asigurându-vă că șurubul de alimentare este conectat cu axul unității produsului. (fig 3)
- ◆ Puneți cuțitul încrucișat pe axul spiralat. îl puteți monta pe oricare din cele 2 părți.



- ◆ Puneți 1 sită cu orificii peste cuțitul încrucișat. Cele două proeminențe ale discului trebuie fixate în sloturile tubului de alimentare (fig.5).
- ◆ Cu o mână țineți discul pentru a o ajuta să nu cadă și o altă mână înșurubați inelul în tubul de alimentare (fig 6). Nu înșurubați inelul prea strâns.

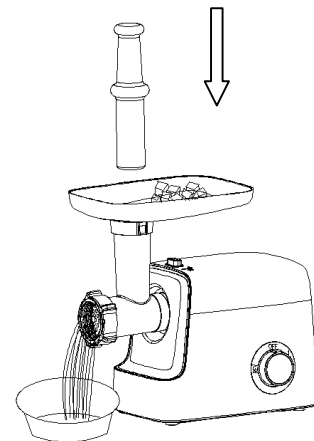


- ◆ Puneți tavița-suport pentru alimente pe partea superioară a tubului de alimentare.
- ◆ Așezați produsul într-o poziție plată și stabilă.

- ◆ Pentru ventilația motorului păstrați circulația aerului prin partea inferioară și cea laterală.

Tocarea carnii

- ◆ Tăiați carnea în bucăți cu dimensiunea aproximativă de 20x20x60mm. Ar trebui să scoateți din carne oasele, tendoanele și grăsimile.
- ◆ Rotiți butonul de comutare în poziția 1 sau 2 (alegeți viteza de tocare).
- ◆ Puneți carnea pe tava pentru alimente, puteți folosi numai împingătorul pentru a împinge carnea în tubul de alimentare atunci când aparatul este în funcțiune. (fig.7)
- ◆ După terminarea operațiunii de tocare, rotiți butonul de comutare în poziția "OFF" și deconectați-l pentru a opri produsul.



(7)

FUNCȚIA REVERS

- ◆ Dacă alimentele nu pot fi tocate sau sunt blocate în interiorul tubului de alimentare, rotiți butonul de comutare în poziția "OFF" pentru a opri mai întâi produsul, așteptați 10 secunde și rotiți butonul de comutare în poziția "REV"(Revers).
- ◆ Axul spiralat va merge în sens invers, iar mâncarea va reveni înapoi în tubul de alimentare.
- ◆ Apoi ar trebui să comutați butonul în poziția "OFF" și să curățați tubul de alimentare atunci când problema a fost rezolvată.

RETETE SPECIALE(PREPARARE KIBBE)

INGREDIENTE PT. COMPOZITIE

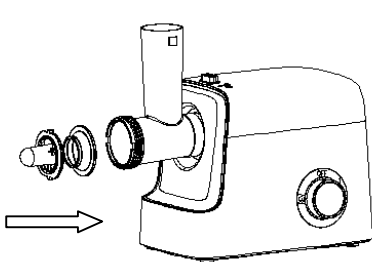
Carne de miel	100 g
Ulei de măsline	1 ½ lingură
Ceapa(tocată marunt)	1 ½ lingură
Condimente	după gust
Sare	după gust
Făină	1 ½ lingură

- ◆ Tocați carnea de miel o dată sau de 2 ori
- ◆ Căliți ceapa până se rumeneste și adăugați carnea tocată, toate condimentele, sarea și făina.

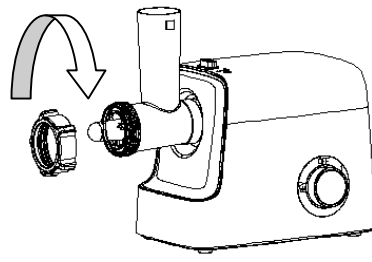
Pentru ALUAT

Carne slabă de vițel	450 g
Făină	150-200 g
Condimente	după gust
Nucsoară măcinată	după gust
Boia de ardei	după gust
Piper	după gust

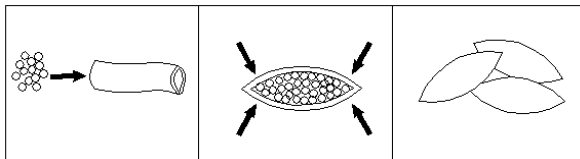
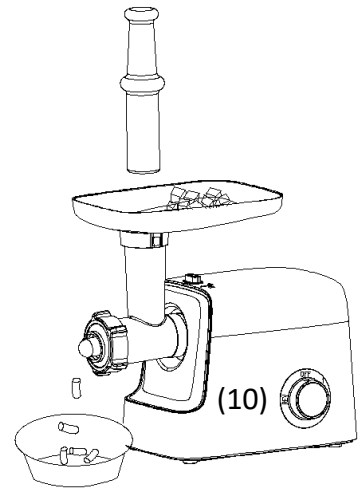
- ◆ Tocați carnea slabă de vițel de 3 ori și amestecați toate ingredientele într-un vas. Mai multă carne și mai puțină făină pentru aluat conferă o consistență mai mare și un gust mai savuros.
- ◆ Tocați compoziția obținută de 3 ori.
- ◆ Dezasamblați masina de tocat, scotand cuțitul și sita folosite la pasii precedenți.
- ◆ Montați accesoriile pentru preparare kibbe(14) împreună pe axul spiralat al mașinii de tocat introducându-le în interiorul tubului de lucru(fig.8).v
- ◆ Înșurubați inelul de fixat, nu îl înșurubați prea mult (fig.9)v
- ◆ Realizați tuburi cilindrice din aluatul preparat(fig. 10) pe care le umpleți apoi cu compoziția/pasta obținută în prealabil(fig.11)
- ◆ Formați kibbe și apoi prăjiți-le în ulei încins.



(8)



(9)



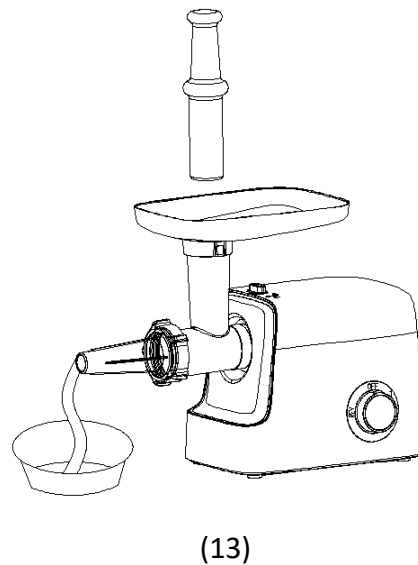
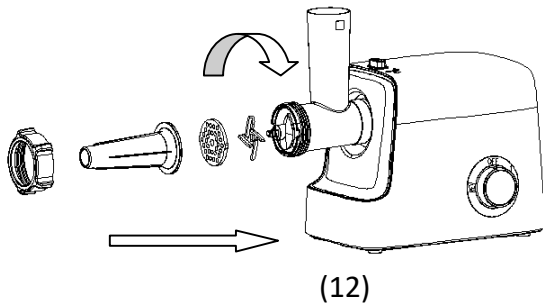
(11)

REȚETĂ DE CÂRNAȚI

- ◆ Pentru realizarea cârnaților pregătiți mașina de tocat ca în fig. 12 și 13.

1. Tocați carnea și amestecați-o cu condimente specifice
2. Scoateți cuțitul, sita, puneți pâlnia pentru tocat cu capătul gros la mașina de tocat și strângeți inelul de prindere
3. Țineți mațele de porc/oaie în apă caldă timp de 30 de minute
4. Puneți carnea ce urmează a fi tocată în tăvița aparatului
5. Porniți mașina de tocat carne

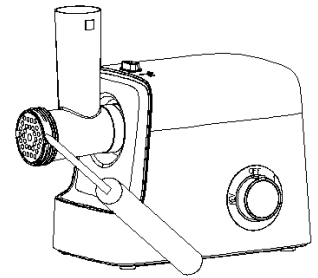
NU ÎMPINGEȚI CARNEA CU DEGETELE ÎN INTERIOR!!! PERICOL DE ACCIDENTE!!!



CURĂȚAREA ȘI ÎNTREȚINEREA

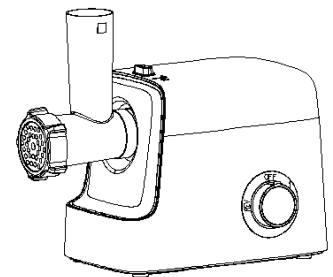
DEZASAMBLAREA

- ◆ Asigurați-vă că motorul este oprit complet (nu auziți nici un zgomot de rotație a motorului))
- ◆ Deconectați produsul.
- ◆ Consultați metoda de asamblare de la fig. 1 la fig. 6, dezasamblați tubul de alimentare în mod invers de la fig. 6 la fig.1.
- ◆ Folosiți o șurubelniță pentru a scutura ușor discul(sita), ceea ce va ajuta la eliminarea ușoară a discului din tubul de alimentare.
(14)
- ◆ Apăsăți butonul de blocare, țineți tubul de alimentare și rotiți-l puțin în jos pentru a putea scoate tubul de alimentare.



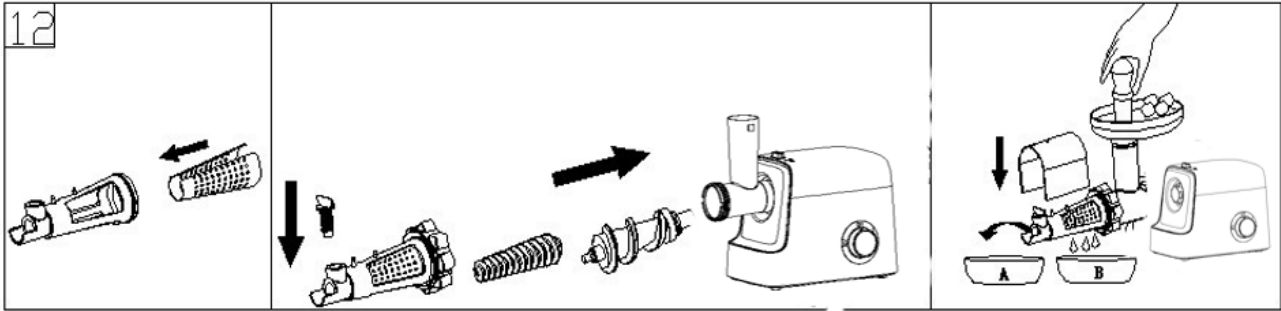
CURĂȚAREA

- ◆ Îndepărtați toate alimentele atașate la tubul de alimentare și la accesoriile. Spălați toate accesoriile cu apă caldă cu detergent neutru de vase (cu excepția unității produsului).
- ◆ Lichidul de curățare care conține clor poate decolora părțile din aluminiu.
- ◆ Nu scufundați unitatea produsului în apă sau în alt lichid și nu clătiți cu apă. Doar puteți folosi o cârpă umedă pentru a curăța unitatea produsului.
- ◆ Utilizând diferenți solvenți, benzina pentru a curăța, acestea ar decolora produsul și chiar ar putea provoca explozia acestuia; așadar este interzisă folosirea oricărui solvenți pe bază de alcool sau benzină.
- ◆ Pentru a preveni apariția ruginii ștergeți toate piesele metalice cu o cârpă înmuiată în ulei vegetal.



UTILIZAREA SEPARATORULUI DE ROȘII(INCLUS)

- ◆ Pentru instalarea accesoriului separator de roșii, vă rugăm să urmăriți imaginile de mai jos(fig.12)
- ◆ Tăiați roșiile în bucăți mai mici și așezați-le pe tăvița-suport.
- ◆ Vă rugăm să introduceți roșiile **rând pe rând**(una câte una), fără a se forța (prin apăsare) introducerea lor în număr mai mare dintrodată. Altfel, riscați ca lichidul rezultat în urma stoarcerii roșiilor să se scurgă în interiorul mașinii de tocat și să provocați, astfel, scurt-circuite sau chiar electrocutări.



INDICAȚII PENTRU PROTECȚIA MEDIULUI ÎNCONJURĂTOR

Aparatele electrice uzate sunt materiale valoroase, motiv pentru care locul lor nu este la gunoiul menajer! Din această cauză, vă rugăm să ne sprijiniți și să participați la protejarea resurselor naturale și a mediului înconjurător, prin predarea acestui aparat la centrele de preluare a acestora sau la importatorul a cărui adresă o puteți găsi în acest manual sau în certificatul de garanție.

Acest aparat nu poate fi folosit de copii, persoane cu dizabilități, persoane neexperimentate decât sub supravegherea atentă a unei persoane responsabile, care se poate asigura că aceștia pot opera corect aparatul.

Nu lăsați copii să se joace cu acest aparat!!



FIȘA PRODUSULUI

1. Marca comercială a producătorului:	ALBATROS [®]
2. Modelul de fabricație:	MTA2200
3. Tipul aparatului:	Mașină de tocat carne
4. Importator:	ALF Electrocasnice SRL
5. Adresă importator:	bvd. Basarabia, nr. 256, sector 3, București, România
6. Putere motor instalată(W):	800
7. Putere max. în timpul funcționării(W):	2200
8. Număr viteze:	2+Revers
9. Termostat pentru protecție la supraincalzire:	DA
10. Tăviță-suport pentru încărcare:	DA
11. Accesoriu împingere:	DA
12. Accesoriu pentru preparare cârnați:	DA
13. Accesoriu pentru preparare kibbe:	DA
14. Accesoriu separator pentru rosii:	DA
15. Capacitate tocare(kg/min):	2
16. Cuțit:	DA(1 buc. – turnat, din inox, cu lame pe ambele părți)
17. Nr. site:	3(3,5,7 mm., din inox)
18. Material carcasă:	Plastic
19. Material cavitate tocare+tăviță:	Aluminiu
20. Piciorușe antialunecare:	DA
21. Culoare carcasă:	Mov
22. Tensiune/Frecvență(V/Hz):	220–240~50/60
23. Nivel maxim de zgomot(dBA):	85
24. Dimensiuni produs/cutie(LxAxh/mm):	320x200x250/395x245x265
25. Greutate netă/brută(produs/cu ambalaj,kg):	4/4,5
26. Fabricat în China	

Parametrii energetici sunt mășurați în conformitate cu prevederile EMC Directive 2014/30/EU cu privire la compatibilitatea electromagnetică și EMC Directive 2014/35/EU pentru echipamente de joasă tensiune.

ALBATROS[®]
De Sufletul Tău!