

MANUAL DE UTILIZARE

USCĂTOR DE RUFЕ

Model **SKDC-830**



Citiți toate instrucțiunile și explicațiile înainte de utilizare.
Respectați cu strictețe instrucțiunile prezentate.
Țineți instrucțiunile de utilizare la îndemână pentru a le putea consulta și mai târziu.
În cazul în care aparatul este vândut sau transferat, asigurați-vă că noul proprietar primește toate aceste instrucțiuni.

CUPRINS

INSTRUCȚIUNI DE SIGURANȚĂ.....	3
▪ Instrucțiuni de siguranță	3
INSTALAREA	6
▪ Descrierea produsului	6
▪ Instalarea	7
MOD DE OPERARE	9
▪ Pornirea rapidă	9
▪ Înainte de fiecare uscare.....	10
▪ Panoul de comenzi	12
▪ Opțiuni	13
▪ Tabel cu programele de uscare.....	16
ÎNTREȚINEREA.....	18
▪ Curățarea și întreținerea	18
▪ Soluționarea problemelor	20
▪ Specificații tehnice	22
▪ Fișa produsului	23

INSTRUCȚIUNI DE SIGURANȚĂ

▪ Instrucțiuni de siguranță



Avertisment!

Pentru a preveni orice risc la integritatea vieții dvs. și a altor persoane sau orice prejudiciu material, respectați instrucțiunile de siguranță.

Utilizare preconizată

- Acest uscător cu pompă de căldură a fost conceput pentru uscarea articolelor textile spălate cu apă acasă. Este destinat exclusiv utilizării private și nu este recomandat pentru utilizare comercială sau comună (de ex. de mai multe familii dintr-un bloc de apartamente).
- Folosiți acest produs doar în strictă conformitate cu instrucțiunile prezentate în manualul de utilizare.
- Aparatul este conceput doar pentru utilizare la interior.
- Orice altă utilizare va fi considerată necorespunzătoare, putând duce la avarierea aparatului și chiar la accidentare.
- Producătorul respinge orice răspundere pentru eventualele daune cauzate de o utilizare necorespunzătoare.

Instrucțiuni de siguranță

- Aparatul se încadrează în clasa de protecție I și poate fi conectat doar la o priză cu contact de protecție corect instalată. Când conectați aparatul la curent, asigurați-vă că tensiunea la priză este cea corectă. Puteți afla mai multe informații în acest sens de pe plăcuța cu valori tehnice.
- Siguranța electrică a acestui uscător nu poate fi garantată decât în baza unei conexiuni la pământ corect realizate. Este esențial ca acest standard de siguranță să fie respectat. Dacă aveți dubii, solicitați unui electrician calificat să verifice instalația electrică a locuinței. Producătorul nu poate fi tras la răspundere pentru consecințele unui sistem de legare la pământ incorect realizat (de ex. pentru electrocutare).



Avertisment!

Pericol de electrocutare!

- Înainte de a conecta uscătorul la curent, asigurați-vă că parametrii de conectare de pe plăcuța de valori tehnice (valorile siguranțelor, voltajul și frecvența) corespund cu valorile de alimentare electrică ale prizei folosite. Dacă aveți dubii în acest sens, adresați-vă unui electrician calificat.
- Siguranța electrică a acestui uscător nu poate fi garantată decât în cazul unei conexiuni la pământ corect realizate. Este esențial ca acest standard de siguranță să fie respectat. Dacă aveți dubii, solicitați unui electrician calificat să verifice instalația electrică a locuinței. Producătorul nu poate fi tras la răspundere pentru consecințele unui sistem de legare la pământ incorect realizat (de ex. pentru electrocutare).
- Nu trageți cu forță cablul de alimentare din priză. Apucați de ștecher.

- Nu conectați/deconectați ștecherul cu mâinile ude.
- Nu îndoțiți, nu striviți sau nu deteriorați în orice alt fel cablul de alimentare sau ștecherul.
- În cazul deteriorării cablului de alimentare, acesta trebuie înlocuit de către producător, agentul service al acestuia sau alte persoane cu calificări similare pentru a evita orice pericol.
 - Avertisment: Aparatul nu trebuie alimentat prin intermediul unui dispozitiv de comutare extern, cum ar fi un temporizator, și nici nu trebuie conectat la un circuit care este frecvent oprit și pornit de către o utilitate.
 - Nu conectați aparatul la sursa de alimentare electrică prin intermediul unui prelungitor, al unui adaptor multiplu sau al oricărui alte asemenea dispozitive.
 - Asigurați accesul facil la ștecăr pentru a putea deconecta uscătorul de la curent.
 - Dacă observați că uscătorul funcționează la o temperatură anormal de ridicată, scoateți imediat ștecherul din priză.

Pericol de accidentare!

- Nu instalați aparatul în spatele unei uși zăvorâte, glisante sau cu balama pe partea opusă celei a uscătorului, astfel de situații putând bloca deschiderea completă a ușii aparatului.
- Nu demontați sau instalați uscătorul fără a respecta instrucțiunile sau fără supervizare.
- Nu montați uscătorul peste mașina de spălat fără kit-urile adecvate. (Dacă doriți să așezați acest uscător peste mașina de spălat, achiziționați piesele necesare separat. Instalarea se va realiza de către producător, agentul service al acestuia sau alte persoane cu calificări similare pentru a evita orice fel de pericole.)
 - Nu vă rezemați pe ușa deschisă a uscătorului.
 - Apa condensată nu este potabilă. Aceasta poate cauza probleme de sănătate atât la oameni, cât și la animale dacă este consumată.

Pericol de avariere!

- Nu încărcăți în uscător o cantitate de rufe mai mare decât cea specificată în manual. Consultați capitolul corespunzător din acest manual.
- Nu puneți aparatul în funcțiune dacă filtrul ușii și filtrul de bază nu sunt instalate.
- Nu uscați rufele înainte de a fi stoarse.
- Nu expuneți uscătorul la lumina directă a razelor de soare.
- Nu instalați uscătorul într-un mediu cu umiditate mare sau în dușuri.
- Când efectuați operațiunile de întreținere și curățare, nu uitați să scoateți ștecherul din priză și nu stropiți direct uscătorul cu apă.
- Nu răsturnați aparatul în timpul funcționării normale sau al realizării operațiunilor de întreținere.



Avertisment!

Pericol de explozie și incendiu

- Nu uscați rufele pătate cu substanțe inflamabile, ca de ex. kerosen sau alRece. În caz contrar, există risc de explozie!
 - Nu folosiți aparatul pentru a usca articole textile curățate cu substanțe chimice.
 - Nu uscați articole textile nespălate în prealabil.
 - Articolele textile care au fost îmbibate cu substanțe ca: ulei de gătit, acetona, alRece, benzină, kerosen, soluții de îndepărtat pete, terebentină, ceară și substanțe de îndepărtat ceară

se vor spăla mai întâi cu apă fierbinte și o cantitate suplimentară de detergent și abia apoi vor fi puse în uscător.

- Articolele din spumă de cauciuc (spumă de latex), căștile de duș, textilele impermeabile, articolele căptușite cu cauciuc și hainele sau pernele prevăzute cu manșoane din cauciuc spongios nu trebuie uscate în acest aparat.

- Balsamurile de rufe sau alte produse similare trebuie folosite conform recomandărilor producătorilor.

- Articolele pătate cu ulei se pot aprinde instantaneu, în special când sunt expuse la surse mari de căldură, ca de ex. în uscător. Acestea se încălzesc, determinând o reacție de oxidare uleiului. Oxidarea generează căldură. Când căldura nu poate fi evacuată, articolele se pot înfierbânta suficient de tare încât să se aprindă. Suprapunerea, stivuirea sau îngrămădirea articolelor pătate de ulei pot împiedica disiparea căldurii și, astfel, apare riscul de incendiu.

- Goliți buzunarele de orice obiecte, ca de ex. brichete și chibrituri.

- Dacă nu puteți evita uscarea în mașină a articolelor contaminate de ulei vegetal sau de gătit sau de articole de îngrijire a părului, aveți grijă să le spălați în prealabil cu apă fierbinte și o cantitate suplimentară de detergent. Acest lucru va reduce pericolul, fără însă a-l elimina complet.

- **AVERTISMENT:** Nu opriți niciodată uscătorul înainte de a-și fi încheiat ciclul de uscare dacă nu puteți scoate rapid rufe din acesta pentru a le întinde și a permite căldurii să se disipeze.

- Orificiile aparatului nu trebuie obstrucționate.

- Filtrul de captare a scamelor trebuie curățat frecvent.

- Nu permiteți să se acumuleze scame în jurul mașinii de uscat.

Siguranța copiilor

- Aparatul poate fi folosit de copii cu vârsta de peste opt ani și de persoane cu capacități fizice, senzoriale sau mentale reduse sau fără experiență și discernământ doar sub supraveghere și dacă au primit instrucțiuni privind folosirea acestuia în condiții de siguranță și înțeleg pericolele implicate. Copiii nu vor fi lăsați să se joace la acest aparat. Operațiunile de curățare și de întreținere nu se vor realiza de copii nesupravegheați.

- Copiii trebuie supravegheați pentru a nu li se permite să se joace la aparat.

- Copiii cu vârste mai mici de trei ani vor fi ținuti departe de aparat dacă nu pot fi supravegheați permanent.

- Închideți întotdeauna ușa după utilizare. Astfel, reduceți riscul ca:

1. cei mici să se cațăre pe aparat, să intre în el sau să ascundă obiecte în el;

2. animalele de companie să se cațăre pe el;

Gestionarea corectă a produsului la ieșirea din uz



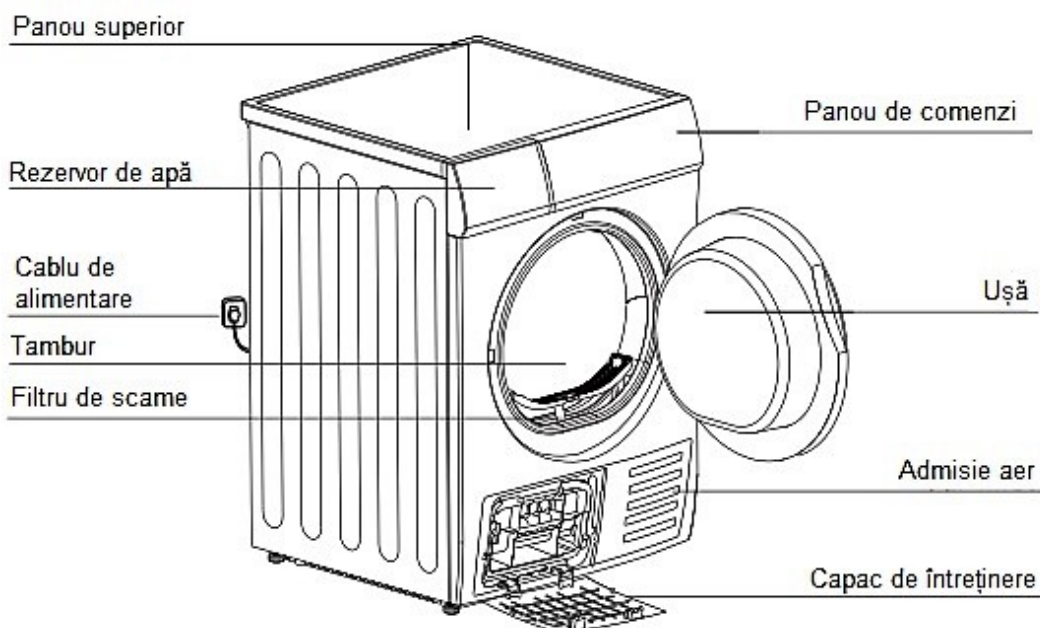
Acest marcaj atrage atenția asupra interdicției de a arunca produsul la un loc cu deșeurile menajere pe teritoriul UE. Pentru ca mediul înconjurător și sănătatea umană să nu fie afectate de o gestionare necorespunzătoare a deșeurilor, reciclați produsul în mod responsabil, promovând reutilizarea resurselor materiale. Pentru a returna un produs ieșit din uz, apălați la sistemele de rambursare și colectare sau contactați vânzătorul de la care ați achiziționat produsul. Astfel, produsul dvs. va fi preluat în vederea unei reciclări ecologice.

Gestionarea ambalajelor

• Rolul ambalajelor este acela de a proteja aparatul împotriva avarierii în timpul transportului. Materialele ambalajelor sunt ecologice și ar trebui reciclate. Reciclarea ambalajelor poate reduce utilizarea materiilor prime în procesul de fabricație și cantitatea de deșeuri la gropile de gunoi.

INSTALAREA

▪ Descrierea produsului

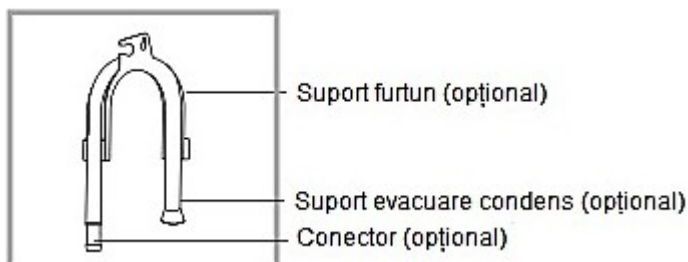


Notă: În realitate, modelul cumpărat poate diferi ușor de cel prezentat aici.

Accesorii

Următoarele piese sunt opționale pentru anumite modele.

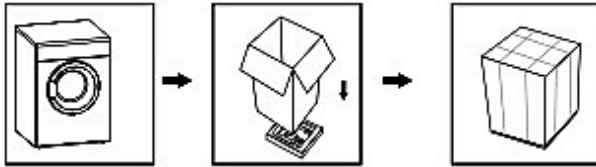
Dacă uscătorul are următoarele piese, purtați mănuși când le manevrați.



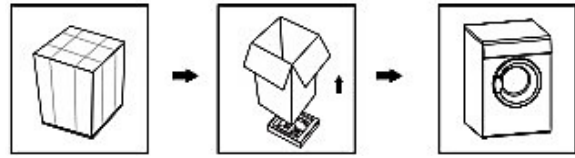
Notă: Dacă uscătorul este prevăzut cu set de evacuare directă, îndepărtați conectorul de pe furtun pentru a-l putea folosi. Furtunul de evacuare directă poate fi instalat direct pe acest model fără ajutorul conectorului.

▪ Instalarea

Ambalarea uscătorului

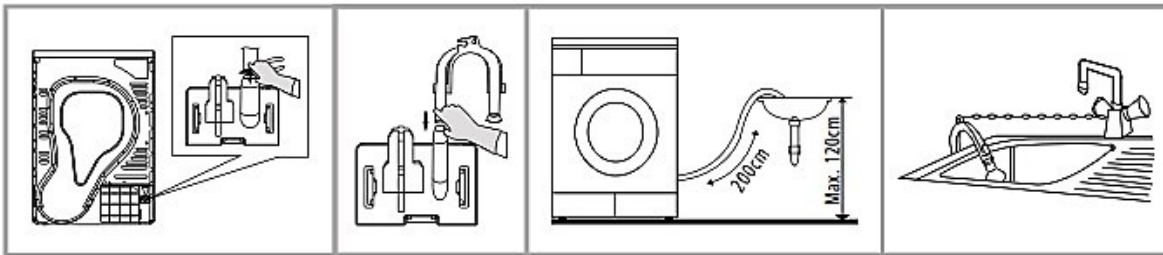


Despachetarea uscătorului



⚠ Avertisment!

- Materialele folosite la ambalat (de ex. foliile, polistirenul) pot fi periculoase pentru copii.
- Risc de sufocare! Nu lăsați ambalajele la îndemâna copiilor!



Folosiți patentul pentru a trage furtunul de evacuare din conector.

Introduceți furtunul extern de evacuare.

200cm
Max. 120cm

Puneți suportul furtunului în chiuvetă sau scurgere.

Transport

Transportați uscătorul cu atenție. Nu apucați de părțile proeminente ale acestuia. Ușa uscătorului nu poate fi folosită ca mâner pentru transport.

Risc de accidentare și deteriorare!

Manevrarea incorectă a mașinii de uscat rufe poate duce la accidentare.

- Aparatul este foarte greu. Nu îl transportați sau mutați niciodată singur. Cereți întotdeauna cuiva să vă ajute.
- Îndepărtați toate obstacolele din drum și de la locul de instalare, de ex. deschideți ușile și strângeți orice obiecte de pe jos.
- Nu folosiți ușa uscătorului ca mâner.
- Îndepărtați toate ambalajele înainte de a folosi aparatul.
- Înainte de a monta uscătorul, asigurați-vă că acesta nu prezintă semne vizibile de deteriorare. Nu instalați sau folosiți un uscător care prezintă semne de deteriorare.
- Nu instalați uscătorul într-o încăpere în care există risc de îngheț. La temperaturi situate în jurul punctului de îngheț, este posibil ca uscătorul să nu funcționeze corect. Uscătorul poate suferi avarii dacă apa condensată este lăsată să înghețe în pompă sau pe furtun.

Poziția de instalare

Avertisment!!

- Copiii se pot încurca în folia de ambalare sau se pot sufoca dacă înghit piesele mici. Nu permiteți acestora să se joace cu ambalajele.
- Nu instalați uscătorul în spatele unei uși zăvorâte, glisante sau cu balamaua pe partea opusă a celei a uscătorului, situații care pot bloca deschiderea completă a ușii uscătorului.
- Nu blocați spațiul care trebuie să rămână liber la baza aparatului cu mochete groase, grinzi de lemn sau alte asemenea. Acest lucru ar putea determina acumularea căldurii sau ar putea afecta modul de funcționare a aparatului.

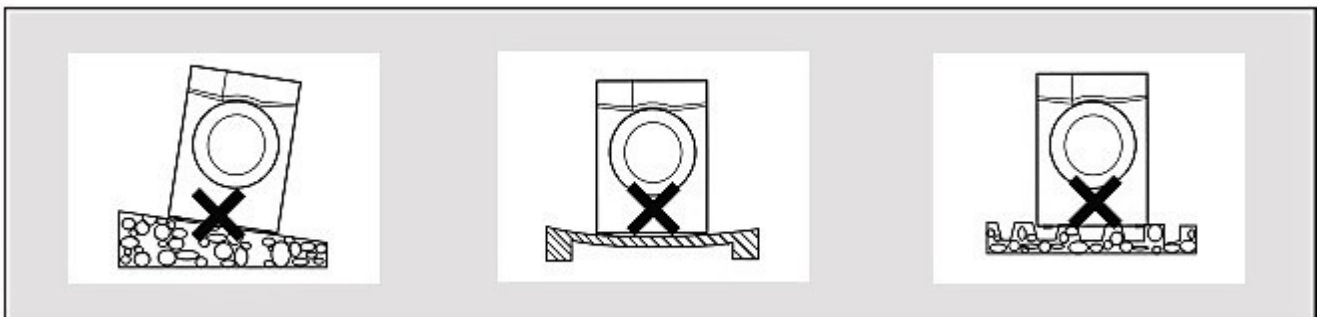
1. Pentru confortul dvs., este recomandat ca uscătorul să fie amplasat lângă mașina de spălat.

2. Nu așezați uscătorul peste mașina de spălat fără kit-urile de montare corespunzătoare. (Dacă doriți să montați acest uscător pe mașina de spălat, achiziționați separat piesele necesare. Instalarea trebuie realizată de către producător, agentul service al acestuia sau alte persoane cu calificări similare pentru a evita orice pericole.)

3. Uscătorul trebuie instalat într-un loc curat, în care nu se acumulează murdărie. Aerul trebuie să poată circula liber de jur împrejurul aparatului. Nu obstrucționați admisia frontală de aer sau grilajele de admisie a aerului din spatele aparatului.

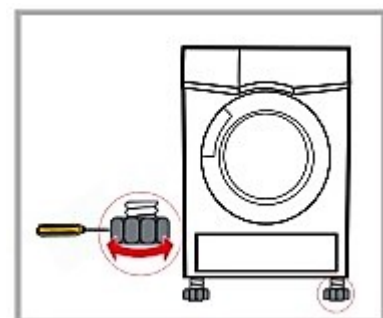
4. Pentru a menține vibrațiile și zgomotele la un nivel minim în timpul folosirii, uscătorul trebuie instalat pe o suprafață tare și dreaptă.

5. Nu scoateți picioarele uscătorului.



Ajustarea înclinării

Odată așezat în poziția finală de funcționare, verificați cu ajutorul unei nivele dacă uscătorul este perfect drept. În caz contrar, reglați picioarele cu mâna sau cu ajutorul unui instrument.



Conectarea la sursa de curent

1. Asigurați-vă că tensiunea la priza folosită corespunde tensiunii indicate în specificațiile electrice ale produsului.

2. Nu conectați uscătorul la panoul electric, la o priză universală și nu folosiți adaptoare multiple sau prelungitoare.

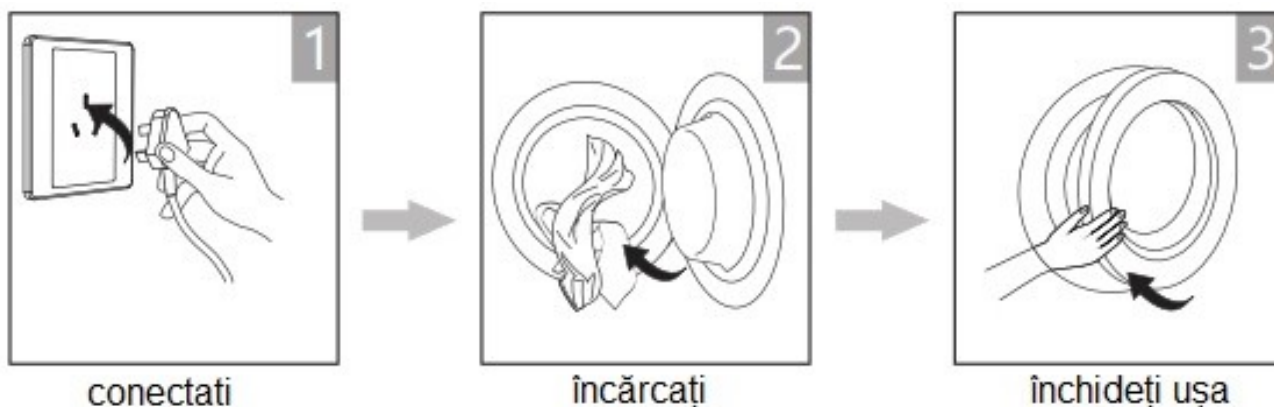
MOD DE OPERARE

▪ Pornirea rapidă

Notă!

Înainte de utilizare, asigurați-vă că uscătorul este instalat corect.

Înainte de uscare



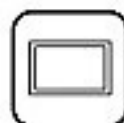
Uscarea



pornire



selectare program



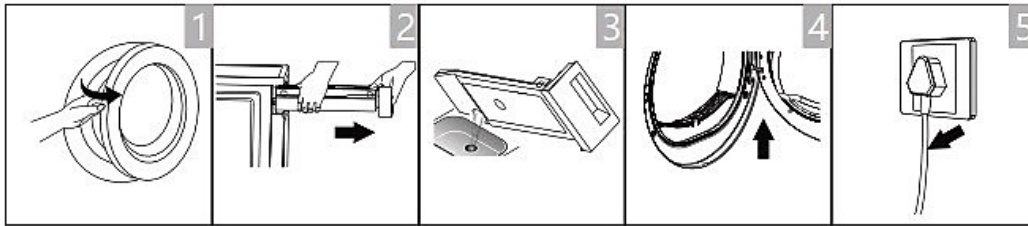
selectare funcție
sau prestabilit



start

După uscare

Se emite un semnal sonor, iar pe display se afișează „0:00”.



1 Deschideți ușa și scoateți rufe

2 Trageți rezervorul

3 Vărsați apa acumulată

4 Curățați filtrul

5 Deconectați

📌 Notă!

Dacă folosiți o priză cu comutator, apăsați pe buton pentru a întrerupe direct alimentarea.

▪ Înainte de fiecare uscare

📌 Notă!

- Înainte de prima utilizare, ștergeți cuva cu o cârpă moale.
 1. Puneți niște cârpe curate în cuvă.
 2. Băgați ștecherul în priză, apăsați **【On/Off】**
 3. Selectați Programul **【Refresh】**, apăsați butonul **【Start/Pause】**.
 4. La încheierea acestui program, urmați instrucțiunile de „Curățare și întreținere” (pagina 21) pentru a curăța filtrul ușii.
- În timpul procesului de uscare, compresorul și apa vor genera zgomote, acest lucru fiind normal.

1. Înainte de uscare, stoarceți bine rufe în mașina de spălat. O viteză mare de centrifugare va reduce timpul de uscare și consumul energetic.

2. Pentru o uscare uniformă, sortați rufe după tipul de țesătură și selectați programul corect de uscare.

3. Înainte de uscare, închideți fermoarele, agățătorile și ochiurile, nasturii, centurile textile, etc.

4. Scoateți toate obiectele din buzunare, cum ar fi brichetele și chibriturile.

5. Coaseți sau scoateți sârmele de la sutiene.

6. Închideți fețele de pernă sau plicurile de pilote pentru a nu se înfășura în interiorul acestora articolele mai mici.

7. Lăsați jachetele deschise și desfăceți fermoarele lungi pentru o uscare uniformă.

8. Nu uscați rufe excesiv deoarece se pot șifona ușor.

9. Nu uscați la mașină articole care conțin cauciuc sau materiale elastice similare.












10. Mențineți curată zona din jurul uscătorului. Praful de cărbune poate cauza explozie.

11. Deschideți ușa mașinii doar după terminarea programului de uscare pentru a nu vă opări cu aburi fierbinți sau a nu vă arde la atingerea mașinii supraîncălzite.

12. Curățați filtrul de scame și goliți rezervorul de apă după fiecare utilizare pentru a evita prelungirea duratei de uscare și creșterea consumului energetic.

13. Nu uscați haine pentru care s-a folosit metoda de curățare fără apă.

Greutatea de referință pentru haine uscate (greutate per articol)

 Pulover (mixt 800g)	 Jachetă (800g)	 Jeans (800g)	 Prosop baie (900g) bumbac
 Așternut de pat de 1 pers. (600g)	 Haine de lucru (1120g)	 Pijamale (200g)	 Cămăși (300g)
 Tricouri (180g)	 Lenjerie intimă (70g) bumbac	 Ciorapi (50g) amestec	

 **Notă!**

- Nu încărcăți un volum de rufe mai mare decât cel indicat.
- Nu uscați rufe îmbibate cu apă. Uscătorul se poate avaria.

Folosiți doar rufe care pot fi uscate la mașină. În acest sens, observați etichetele:



Adecvat pentru uscare în mașina de uscat.



Proces normal de uscare: Uscarea în mașina de uscat este posibilă doar în condiții normale de sarcină și la o temperatură de 80°C.

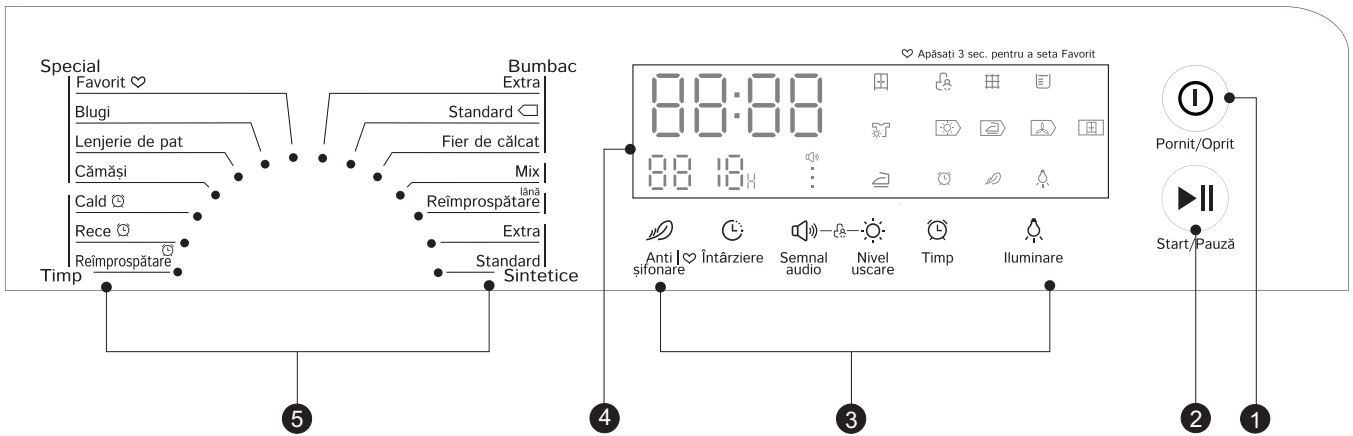


Proces suav de uscare: Se recomandă atenție la uscarea în mașină. Alegeți procesul suav cu acțiune termică redusă.



A nu se usca la mașina de uscat: Articole neindicate pentru uscare în mașina de uscat.

▪ **Panoul de comenzi**



1	Pornit/Oprit
	Produsul este pornit și oprit.
2	Start/Pauză
	Apăsați acest buton pentru a porni sau întrerupe ciclul de uscare.
3	Opțiuni
	Aceste butoane se folosesc pentru a seta alte funcții.

4	Afișaj
	Display-ul indică setarea, durata estimată restantă a programului și mesajele de stare ale uscătorului.
5	Programe
	Se pot selecta diferite cicluri de spălare în funcție de nevoile utilizatorului și de tipul rufelor de uscat.

▪ Opțiuni

Întârziere

Întârziere

Această funcție se folosește pentru a amâna pornirea programului de uscare până la 24 ore.

Când programul amânat pornește, pe display începe numărătoarea inversă, iar simbolul de amânare clipește.

1. Încărcați rufele și asigurați-vă că ați închis ușa mașinii.

2. Apăsați butonul **【Pornit/Oprit】**, apoi folosiți selectorul de program pentru a alege programul dorit.

3. În plus, puteți alege funcțiile **【Antișifonare】** sau **【Semnal sonor】**, după cum doriți.

4. Apăsați butonul **【Întârziere】**.

5. Apăsați de mai multe ori butonul **【Întârziere】** pentru a selecta intervalul dorit de amânare.

6. După apăsarea butonului **【Start/Pauză】**, uscătorul intră în stare de funcționare. Procesul de uscare va fi automat lansat când intervalul de amânare ajunge la capăt.

7. Dacă apăsați încă o dată butonul **【Start/Pauză】**, funcția de amânare va trece pe pauză.

8. Dacă doriți să anulați funcția de amânare, apăsați butonul **【Pornit/Oprit】**.

Timp

Timp

La selectarea acestui program, puteți apăsa butonul **【Time】** pentru a ajusta timpul de uscare în trepte de 10 min.

Nivel uscare

Nivelul de uscare

Puteți regla gradul de uscare a rufelor din butonul **【Nivel uscare】**.

1. Funcția de intensitate se poate activa doar înainte de lansarea programului.

2. Cu excepția programelor **【Bumbac Fier de călcat】**, **【Cald】**, **【Rece】**, **【Reîmprospătare】**, **【Delicate】**, toate celelalte programe se pot ajusta cu funcția **【Nivel uscare】**.

Antișifonare

Anti-șifonare

La terminarea ciclului de uscare, durata ciclului anti-șifonare este de 30 minute (implicit) sau 120 minute (selectat). Ledul **【Antișifonare】** se aprinde la selectarea acestei funcții. Funcția previne șifonarea rufelor. Rufele pot fi scoase în timpul fazei anti-șifonare.

Cu excepția programelor **【Rece】** și **【Reîmprospătare lână】** toate celelalte programe au această funcție.

Favorit

Favorit

Folosit pentru a defini și salva programul preferat, folosit frecvent.

1. Selectați programul dorit și alte funcții de uscare.
2. Apăsați și mențineți apăsat butonul **【Antișifonare】** pentru 3 secunde, până când se aude un semnal sonor și programul dorit a fost salvat.
3. Comutați selectorul de program în poziția **【Favorit】**, apoi puteți porni programul preferat. Dacă doriți să modificați setările **【Favorit】**, repetați pașii (1) și (2).



Blocare acces copii(Siguranță pentru copii)

1. Acest aparat este prevăzut cu un sistem special de blocare pentru siguranța copiilor care previne acționarea accidentală sau eronată a butoanelor.
2. În timpul derulării ciclului de uscare, apăsați butoanele **【Semnal sonor】** și **【Nivel uscare】** timp de 3 secunde pentru a activa funcția de blocare pentru siguranța copiilor.
3. Când această funcție este setată, pe display va apărea simbolul *Blocare acces copii* și toate butoanele vor fi dezactivate, mai puțin butonul **【Pornit/Oprit】**.
4. Pentru a dezactiva funcția de blocare pentru siguranța copiilor, apăsați butoanele **【Semnal sonor】** și **【Nivel uscare】** timp de 3 secunde.

Display



Întârziere



Siguranță pentru copii



Indicator timp rămas/ Mesaj de eroare



Starea fazelor de cicluri



Curățare filtre (avertisment)



Golire rezervor de apă (avertisment)



Grad de uscare



Iluminare



Semnal



Anti-șifonare



Program preferat



Timp/durață

Programe

Selectorul de programe

1. Când display-ul LED se aprinde, rotiți selectorul de programe pentru a alege programul dorit.
2. Selectați funcțiile 【Întârziere】 , 【Timp】 , 【Nivel uscare】 , 【Antișifonare】 pentru opțiuni suplimentare.
3. Apăsăți butonul 【Start/Pauză】 .
4. Apăsăți butonul 【Pornit/Oprit】 la terminarea programului

Lansarea programului

Cuva va începe să se învârtă după pornirea programului. Durata restantă a programului va fi afișată.

Terminarea programului

1. Cuva se va opri din învârtire la terminarea programului. Pe display va apărea „0:00”. Funcția 【Antișifonare】 / Anti-șifonare se va lansa automat dacă nu scoateți rufele din mașină. (Vedeți pagina 13). Apăsăți butonul 【Pornit/Oprit】 după golirea mașinii pentru a opri alimentarea electrică și scoateți ștecherul din priză.

2. Rezolvați problemele apărute ghidându-vă după secțiunea „Soluționarea problemelor” în caz de oprire neașteptată în cursul unui proces de uscare sau în caz de apariție a unui Cod de Eroare (Vedeți pagina 20).

Notă!

- În timpul uscării, se poate acumula apă între geam și garnitură. Acest lucru nu afectează funcționarea mașinii de uscat.

▪ Tabel cu programele de uscare

Program		Sarcina max.	Aplicație/ Proprietăți	Amânare	Timp
Bumbac	Extra	8,0 kg	Pentru uscarea completă a hainelor dintr-un singur strat de bumbac sau din mai multe straturi, astfel încât să poată fi puse direct în șifonier	Da	Nu
	Standard ☐				
	Fier de călcat		Pentru haine dintr-un singur strat de bumbac care trebuie să rămână suficient de umede pentru a fi călcate..		
Mix		3,0 kg	Pentru articole din țesături mixte de la bumbac la sintetice.	Da	Nu
Reîmprospătare lână		1,0 kg	Pentru haine delicate care pot fi uscate la mașină sau haine recomandate a se spăla de mână la temperaturi mici	Da	Nu
Sintetice	Extra	3,5 kg	Pentru sintetice groase din mai multe straturi care trebuie uscate complet	Da	Nu
	Standard		Pentru a usca articole sintetice subțiri, care nu se calcă, cum ar fi bluze ușor de întreținut, articole de bebeluși sau ciorapi.		
Special	Program preferat	---	Definiți și setați programul preferat.	Da	Nu
	Blugi	6,0 kg	Pentru a usca jeans sau haine de timp liber care sunt centrifugate la viteză mare în mașina de spălat.		
	Lenjerie de pat	4,0 kg	Pentru a usca așternuturile de pat sau alte articole de mari dimensiuni.		
	Cămăși	3,0 kg	Pentru articole ușor de întreținut cum ar fi cămăși și bluze anti-șifonabile pentru a reduce efortul de călcare. Descheiați hainele înainte de a le băga în cuvă. Odată uscate, scoateți-le repede și așezați-le pe umerase.		
Timp	Cald	----	Pentru a usca articole individuale sau pentru a încheia procesul de uscare al unor articole din straturi multiple cu comportament diferit de uscare, ca de ex. jachete, perne sau articole voluminoase. Min 10 min. până la max. 120 min.(în trepte de 10 min.)	Da	Da
	Rece	----	Pentru a aerisi articole fără încălzire. Min. 10 min până la max. 30 min.(în trepte de 10 min.)		
	Reîmprospătare	1,0 kg	Pentru a împrospăta hainele ținute în spații închise pentru o perioadă lungă sau pentru a îndepărta mirosurile. Min. 20 min până la max. 150 min.(in trepte 10 min.)		

Notă!

- Program de testare în conformitate cu Regulamentul 392/2012/EU pentru etichetare energetică, măsurat conform EN 61121 și adecvat pentru uscarea unei cantități normale de articole din bumbac la capacitatea nominală de sarcină.
- Articolele groase și din straturi multiple, de ex. așternuturi de pat, jeans, jachete etc., nu sunt ușor de uscat. Se recomandă alegerea programului Bumbac Extra.
- Întrucât articolele din materiale neuniforme, groase și din straturi multiple nu sunt ușor de uscat, este mai bine să alegeți programul adecvat de uscare dacă observați că anumite porțiuni din haine rămân umede la finalul programului.

Date privind consumul

Model	Program	Capacitate	Viteză de centrifugare/ Umiditate reziduală	Timp de uscare	Consum energetic
SKDC-830	Bumbac Standard	8 kg	1000 rpm/ 60%	140 min.	4,73 kWh
	Bumbac Standard	4.0 kg	1000 rpm/ 60%	90 min.	2,55 kWh
	Synthetic Standard	3,5 kg	800 rpm/ 40%	57 min.	1,65 kWh

Notă!

- Articolele groase sau din mai multe straturi, de ex. jachetele etc., nu sunt ușor de uscat. Este recomandat să folosiți programul Cotton.
- Întrucât articolele din materiale neuniforme, groase și din straturi multiple nu sunt ușor de uscat, este indicat să folosiți programul corespunzător de uscare *Time* pentru a le usca complet dacă anumite părți din haine sunt încă umede la terminarea programului.

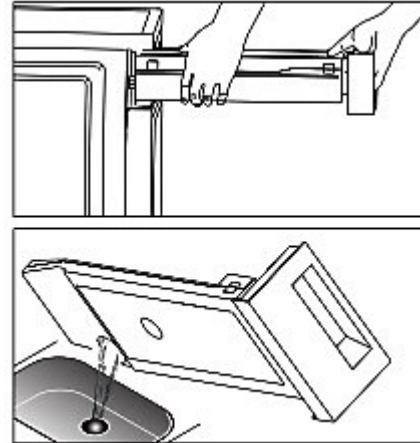
Toate datele sunt măsurate în conformitate cu EN 61121. Consumul efectiv poate diferi de valorile prezentate în tabel, în funcție de cantitate de rufe, tipul de țesătură, umiditate reziduală și orice funcții suplimentare selectate

ÎNTREȚINEREA

▪ Curățarea și întreținerea

Goliți rezervorul de apă

1. Trageți și țineți rezervorul de apă cu ambele mâini.
2. Înclinați rezervorul de apă, vărsați apa condensată în chiuvetă.
3. Puneți rezervorul de apă la loc.



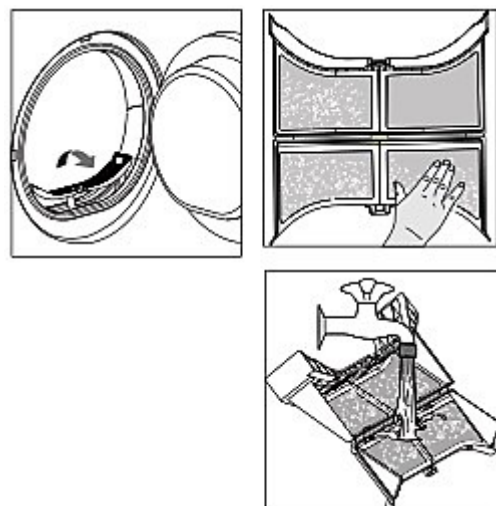
⚠ Avertisment!

- Goliți rezervorul de apă după fiecare utilizare. După ce rezervorul de apă a fost complet încărcat, programul va trece pe pauză și simbolul „☑” se va aprinde. După golirea rezervorului, uscătorul poate fi repornit apăsând butonul 【Start/Pauză】.
- Nu beți apa condensată.
- Nu folosiți uscătorul fără rezervorul de apă.

Curățarea filtrelor

Curățarea filtrului de scame

1. Deschideți ușa.
2. Scoateți filtrul.
3. Deschideți filtrul și scoateți scamele de pe el. Îl puteți clăti în apă.
4. Uscăți filtrul bine înainte de a-l instala la loc.



Notă!

- Scamele acumulate pe filtru vor bloca circulația aerului. Necurățarea filtrului cu regularitate va crește timpul de uscare și consumul energetic.
- Deconectați cablul de alimentare înainte de curățare!
- Nu acționați uscătorul fără filtru!
- Curățați filtrul de bază după fiecare al cincilea ciclu pentru a preveni acumularea de scame în interiorul uscătorului.

Curățarea schimbătorului de căldură

Așteptați ca uscătorul să se răcească.

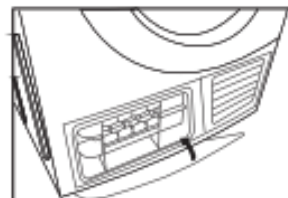
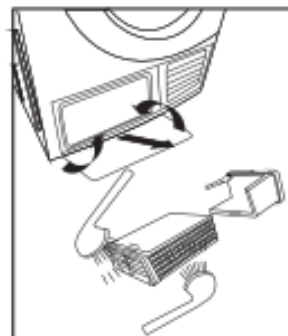
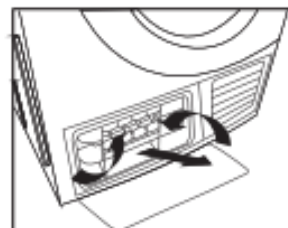
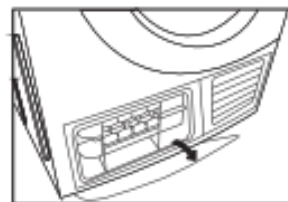
Este posibil ca apa reziduală să se scurgă. Puneți o cârpă absorbantă sub capacul de întreținere.

1. Deblocați capacul de întreținere.
2. Deschideți complet capacul de întreținere.
3. Rotiți manetele de blocare astfel încât să fie orientate una spre alta.
4. Scoateți schimbătorul de căldură.
5. Țineți schimbătorul de căldură sub jet de apă pentru a îndepărta scamele; așteptați ca apa să se scurgă bine.
6. Curățați garniturile.
7. Puneți schimbătorul de căldură la loc, mânerul la capăt.
8. Rotiți ambele manete de blocare.
9. Închideți capacul de protecție până când se blochează în poziție. Curățați schimbătorul de căldură aproximativ o dată la 3 luni dacă folosiți mașina de uscat frecvent. Nu avariați schimbătorul de căldură!



Avertisment!

Curățați doar cu apă; nu folosiți obiecte dure sau ascuțite. Nu porniți uscătorul fără schimbătorul de căldură instalat.



▪ Soluționarea problemelor

Multe dintre erorile și problemele de funcționare care pot apărea în funcționarea mașinii se pot soluționa ușor chiar de dvs. Veți economisi timp și bani întrucât nu va mai fi nevoie să apelați la service.

Ghidul de mai jos vă poate fi de ajutor în detectarea cauzei unei defecțiuni și soluționarea acestora.

Display	Cauză	Soluții
E30	Problemă de încălzire	Contactați centrul de service local dacă apare o astfel de problemă.
E32	Eroare senzor de umiditate	
E33	Eroare senzor de temperatură	





Avertisment!

- Numai tehnicienii autorizați pot efectua reparațiile.
- Dacă LED-ul afișează alt mesaj și uscătorul nu funcționează, apelați la service.



Notă!

Înainte de a apela la service, asigurați-vă mai întâi că ați încercat să remediați problema ajutându-vă de instrucțiunile de utilizare.

Problemă	Soluție
Displayul nu este aprins	<ul style="list-style-type: none"> • Verificați dacă sursa de alimentare funcționează. • Asigurați-vă că ștecherul este băgat în priză. • Verificați programul selectat. • Apăsați butonul 【Pornit/Oprit】 .
Simbolul  se aprinde	<ul style="list-style-type: none"> • Goliți rezervorul de apă. • Dacă simbolul rămâne aprins, apelați la service.
Simbolul  se aprinde	<ul style="list-style-type: none"> • Curățați filtrul de scame.
Uscătorul nu pornește	<ul style="list-style-type: none"> • Conectați uscătorul la curent. • Porniți uscătorul. • Asigurați-vă că ușa este închisă. • Verificați ca programul să fie setat. • Apăsați butonul 【Start/Pauză】 .
Gradul de uscare nu a fost atins sau timpul de uscare este prea lung.	<ul style="list-style-type: none"> • Curățați filtrul de scame și schimbătorul de căldură. • Goliți rezervorul de apă. • Verificați furtunul de evacuare. • Verificați dacă locul de instalare este adecvat. • Țineți admisia de aer curată. • Folosiți un program cu intensitate de uscare mare sau programul <i>Timp</i>.
Uscătorul se oprește la finalul programului.	<ul style="list-style-type: none"> • Uscătorul se oprește automat pentru a reduce consumul energetic. Acest lucru nu constituie o eroare, ci o funcție normală.



Avertisment!

Dacă nu puteți remedia problemele și aveți nevoie de ajutor:

- Apăsați butonul **【Pornit/Oprit】** .
- Scoateți ștecherul din priză și apelați la service.

▪ Specificații tehnice

Parametru	Model
	SKDC-830
Dimensiuni (A*L*H)	615*595*845 mm
Temperatura ambientală	+5°C ~ +35°C
Putere de admisie nominală	2700 W
Tensiune nominală	220-240 V~
Frecvență nominală	50 Hz
Masa produsului	41 kg
Capacitate nominală	8,0 kg



Notă!

- Capacitatea nominală este capacitatea maximă de uscat într-o singură repriză. Asigurați-vă că nu depășiți cantitatea nominală de rufe de uscat bătute în mașină.
- Nu instalați uscătorul într-o încăpere în care există risc de îngheț. La temperaturi în jurul valorii de îngheț, s-ar putea ca uscătorul să nu funcționeze corect.
- Există risc de avariere a mașinii dacă apa condensată îngheață în pompă, pe furtunuri și/ sau în rezervorul de apă condensată

▪ **Fișa produsului**

Model	SKDC-830
Capacitate nominală	8 kg
Tip de uscător	Condensator
Clasa de eficiență energetică	B
Consum energetic anual ponderat (AE _c) ^①	560,2 kWh/an
Automat sau neautomat	Automat
Etichetă ecologică UE	N/D
Consum energetic în programul de bumbac standard	
Consum energetic ponderat în programul de bumbac standard la capacitate maximă sau parțială de încărcare	3,48 kWh
Consum energetic în programul de bumbac standard la capacitate maximă de încărcare	4,73 kWh
Consum energetic ponderat în programul de bumbac standard la capacitate parțială de încărcare	2,55 kWh
Consum electric în modul oprit (P ₀)	0,4 W
Consum electric în modul inactiv (PI)	0,6 W
Durata modului inactiv	10 min.
Durata programului standard bumbac	
Durata programului ponderat în programul standard bumbac la capacitate maximă sau parțială de încărcare	111 min.
Durata programului ponderat în programul standard bumbac la capacitate maximă de încărcare	140 min.
Durata programului ponderat în programul standard bumbac la capacitate parțială de încărcare	90 min.
Clasa de eficiență a condensării A (eficiență maximă) la G (eficiență minimă)	B
Eficiența medie a condensării în programul standard bumbac la capacitate maximă de încărcare	81%
Eficiența medie a condensării în programul standard bumbac la capacitate parțială de încărcare	81%
Eficiența condensării ponderată pentru programul standard bumbac la capacitate maximă sau parțială de încărcare	81%
Nivelul de zgomot pentru programul standard bumbac la capacitate maximă de încărcare	69 dB

Observații:

① Consumul energetic anual, pe baza a 160 cicluri de uscare în programul de standard bumbac la capacitate maximă și parțială de încărcare și consumul în modurile de consum redus. Consumul energetic actual per ciclu depinde de modul în care se folosește aparatul. „Programul Standard Bumbac” folosit la capacitate maximă și parțială de încărcare este programul standard de uscare la care se referă informațiile din etichetă și fișele produsului potrivit cărora acest program este adecvat pentru uscarea articolelor din bumbac cu un grad normal de umezeală și care este cel mai eficient program în ceea ce privește consumul energetic pentru bumbac.

