

## Pistol de vopsit

**Model AIR61-500-1.5 cod 162A**  
**Model AIR62-1000-1.5 cod 162C**  
**Model AIR3100-1.5 cod 162A2**  
**Model AIR2800-1.5 cod L- 990SS**

## Manual de instructiuni

*Cititi cu atentie aceste instructiuni de utilizare si respectati-le pentru a preveni deteriorarea produsului si ranirea operatorului sau persoanelor din zona. Pastrati manualul si consultati-l ori de cate ori este nevoie.*



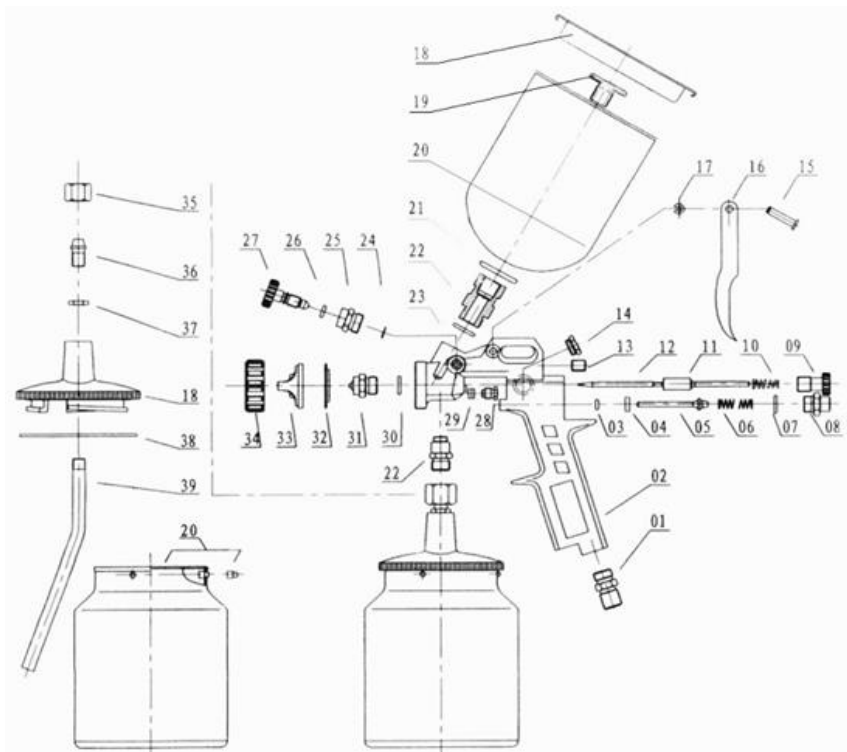
### CUPRINS:

1. Descrierea produsului
2. Caracteristicile tehnice
3. Instructiuni de securitate
4. Instructiuni de utilizare
5. Intretinere/depozitare
6. Diagnosticare/reparare



## 1. Descrierea produsului

Nr.	Descriere	Nr.	Descriere
1	Conector rapid tata	21	Saiba
2	Corpul pistolului	22	Mufa intrare vopsea
3	O-ring	23	O-ring
4	Saiba	24	Siguranta fixare
5	Tija	25	Buton regl. forma
6	Arc	26	O-ring
7	O-ring	27	Surub reglare forma
8	Surubul tragaciului	28	Ghidaj
9	Surub reglare vopsea	29	Saiba
10	Arc tija reglare	30	O-ring
11	Tija reglare vopsea	31	Ghidaj
12	Varf tija	32	Saiba
13	Surub hex.	33	Duza
14	Buton	34	Piulita fixare duza
15	Stift tragaci	35	Surub
16	Tragaci	36	Duza
17	Siguranta fixare	37	Saiba
18	Capac	38	Garnitura
19	Element fixare	39	Tub
20	Cupa		

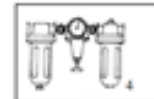


### 3. Instrucțiuni de securitate

**3.1** Vaporii produși prin vopsirea cu pistolul pot fi toxici și pot duce la producerea de intoxicații și afectarea sănătății operatorului și a persoanelor din zonă. Este obligatorie purtarea echipamentului de protecție format din ochelari, mănuși și mască pentru protecția respiratorie pentru a preveni riscul produs de vaporii toxici și contactul pielii sau ochilor cu solvenții ori cu stropii de vopsea. (vezi fig. 1).

**3.2** Nu folosiți oxigenul, combustibili sau butelii de gaz sub presiune ca sursă de energie deoarece puteți provoca explozii și rănirea operatorului sau persoanelor din zonă. (vezi fig. 2).

**3.3** Vopseaua sau solvenții pot fi inflamabili. Folosiți pistolul de vopsit doar în zone bine ventilate. Nu fumați și nu umblați cu flacăra deschisă în zona în care vopsiți. (vezi fig. 3);



- 3.4.** Deconectati pistolul de vopsit de la sursa de aer comprimat in timpul efectuării operatiilor de intretinere sau atunci cand nu il folositi.
- 3.5** Folositi aer comprimat curat, uscat, de la iesirea unui regulator de presiune reglat la 3-4 bari. Nu depasiti presiunea maxima de 8,3 bari (vezi fig. 4)
- 3.6** Folositi doar solventi compatibili cu elementele componente din aluminiu sau cele zincate.
- 3.7** Nu indreptati pistolul de vopsit catre dumneavoastra, alte persoane sau catre animale.
- 3.8** Inainte de utilizarea pistolului asigurati-va ca toate suruburile sunt bine stranse si capacele bine fixate.
- 3.9** Inainte de vopsire verificati ca tragaciul sa se miste usor si liber.
- 3.10** Nu modificati pistolul de vopsit si nu il utilizati pentru alte aplicatii decat cele recomandate de producator. Folositi numai accesorii si piese de schimb recomandate si furnizate de producator.

## 4. Instructiuni de utilizare

### 4.1 Pregatirea pentru utilizare

**4.1.1** Dupa despacketare verificati cu atentie produsul pentru eventualele deteriorari si lovituri aparute in urma transportului. Strangeti cu atentie conectorii, suruburile si fixati capacele inainte de utilizarea produsului.

**4.1.2** Diluati vopseaua si amestecati-o cu atentie conform recomandarilor producatorului acesteia.

**4.1.3** Strecurati vopseaua pentru a indeparta eventualele impuritati solide folosind un filtru adecvat.

**4.1.4** Umpleti cupa la aproximativ  $\frac{3}{4}$  din capacitatea acesteia si porniti compresorul de aer.

*Nu depasiti presiunea maxima admisa de pistolul de vopsit(8,3 bari) sau de celelalte componente ale sistemului de aer comprimat.*

**4.1.5** Verificati cu atentie fixarea capacului cupei, imbinarera corecta a cuplelor de legatura precum si valoarea presiunii reglate pe regulatorul de presiune. Aceasta trebuie sa fie in intervalul 3-4 bari.

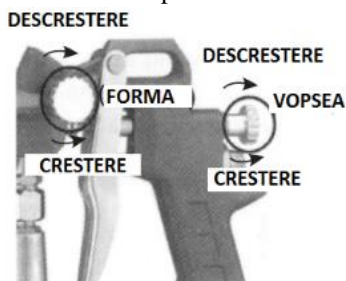
**4.1.6** Folosind o bucata de carton reglati pistolul pana cand jetul de vopsea are cea mai buna forma.

**Nu indreptati jetul de vopsea catre dumneavoastra, alte persoane ori catre animale deoarece puteti provoca rani grave**

**4.1.7** Testati consistenta vopselei . Daca aceasta este prea groasa diluati-o folosind un solvent adecvat.Nu diluati vopseaua mai mult decat recomanda producatorul acesteia

### 4.2 Reglarea pistolului de vopsit

Forma jetului, cantitatea de vopsea si gradul de atomizare se obtin prin reglarea butonului de



reglare a formei si a butonului de reglare a vopselei.

**Reglarea formei jetului:** Rotiti butonul de reglare a formei spre dreapta pentru a face forma jetului rotunda si spre stanga pentru a face forma jetului elipsoidala.

**Reglarea cantitatii de vopsea:** Rotirea butonului de reglare a cantitatii de vopsea in sensul acelor de ceasornic duce la descresterea cantitatii iar in sens invers duce la cresterea cantitatii de vopsea pulverizata.

### 4.3 Utilizarea pistolului de vopsit

**4.3.1** Incepeti sa vopsiti. Tineti pistolul perpendicular pe suprafata pe care doriti sa o vopsiti.

**4.3.2** Tineti duza la 15-30 de cm de suprafata de vopsit. Prindeti pistolul de vopsit si indreptati-l perpendicular catre suprafata de vopsit. Miscati-l paralel cu aceasta de cateva ori. Mentinerea pistolului intr-o pozitie fixa va duce la depunerea unei cantitati mari de vopsea si la curgerea acesteia de pe suprafata. Nu vopsiti inclinat catre suprafata deoarece vopseaua se va depune in centrul jetului intr-o cantitate mai mare si va fi insuficienta la marginile acestuia.

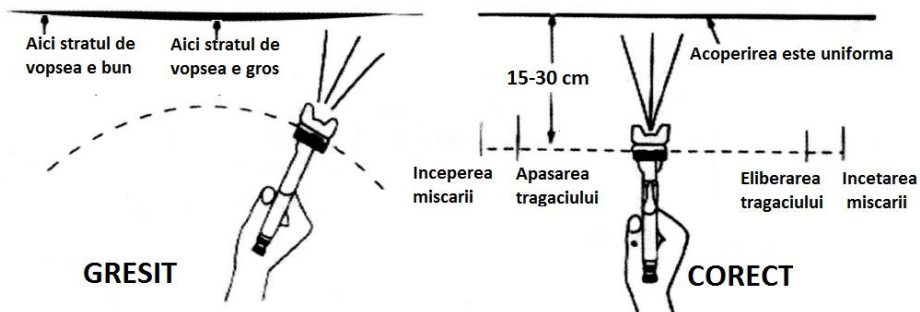
**4.3.3** Incepeti miscarea pistolului **INAINTE DE APASAREA TRAGACIULUI** si eliberati tragaciul **INAINTE DE INCETAREA MISCARII**. Astfel se va asigura sprapunerea corecta a zonelor vopsite fara sa apara neuniformitati.

**4.3.4** Cantitatea de vopsea depusa se poate regla prin varierea vitezei de miscare, a distantei de pulverizare precum si prin ajustarea butonului de reglare a cantitatii de vopsea.

**4.3.5** Suprapuneti jeturile de vopsea atat cat sa obtineti o suprafata uniforma.

Nota: Doua straturi subtiri de vopsea vor asigura un randament mai mare si vor avea sanse mai mici sa produca scurgeri fata de un strat mai gros.

**4.3.6** Folositi o bucata de carton pentru protejarea suprafetelor adiacente zoneti vopsite.



## 5 Intretinerea si depozitarea

5.1 Goliti vopseaua ramasa in cupa intr-un alt vas.

5.2 Demontati pistolul de vopsit. Indepartati duza si tija .




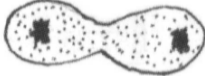
5.3 Curatati toate canalele de trecere a vopselei si duza. Curatati toate componentele pistolului folosind o perie si solvent.


5.4 Remontati pistolul si pulverizati o cantitate mica de solvent pentru a elimina resturile de vopsea din pistol.

### Atentie!

- Nu folositi obiecte metalice pentru curatarea orificiilor si a duzelor pistolului deoarece il veti deteriora;
- Nu scufundati pistolul in solvent;
- Folositi doar componente originale.

## 6 Diagnosticare/reparare

Manifestare	Cauza	Rezolvare
Vopseaua iese in valuri sau cu stropi 	1. Prea putina vopsea in cupa 2. Conector intrare vopsea slabit 3. Gaura de aerisire infundata	1. Completati cu vopsea 2. Strangeti conectorul 3. Desfundati gaura
Jetul are forma de arc 	1. Duza de fluid (33) uzata sau slabita 2. Depuneri de vopsea pe duza	1. Strangeti/inlocuiti 2. Curatati
Jetul este neuniform 	1. Duza de fluid (33) uzata sau slabita 2. Depuneri de vopsea pe duza	1. Strangeti/inlocuiti 2. Curatati
Jetul este ingustat la mijloc 	1. Vopsea prea diluata sau putina 2. Presiunea aerului comprimat este prea mare	1. Refaceti vascozitatea vopselei 2. Reduceti presiunea aerului comprimat

<p>Latimea jetului este insuficienta</p> 	<ol style="list-style-type: none"> <li>1. Vopsea insuficient diluata</li> <li>2. Presiunea aerului comprimat este prea mica</li> </ol>	<ol style="list-style-type: none"> <li>1. Refaceti vascozitatea vopselei</li> <li>2. Mariti presiunea aerului comprimat</li> </ol>
<p>Aerul iese pe duza fara ca tragaciul pistolului sa fie apasat</p>	<ol style="list-style-type: none"> <li>1. Tija supapei este lipita</li> <li>2. Supapa de aer este contaminata cu impuritati</li> <li>3. Supapa de aer uzata sau deteriorata</li> <li>4. Arcul supapei este rupt</li> <li>5. Tija supapei este indoita</li> </ol>	<ol style="list-style-type: none"> <li>1. Ungeti tija</li> <li>2. Curatati</li> <li>3. Inlocuiti supapa</li> <li>4. Inlocuiti arcul</li> <li>5. Inlocuiti tija</li> </ol>
<p>Pulverizare excesiva a jetului</p>	<ol style="list-style-type: none"> <li>1. Presiunea aerului prea mare</li> <li>2. Distanta prea mare fata de suprafata de lucru</li> <li>3. Vopsire incorecta (miscare in arc de cerc, viteza prea mare de deplasare.</li> </ol>	<ol style="list-style-type: none"> <li>1. Reduceti presiunea</li> <li>2. Reduceti distanta</li> <li>3. Corectati miscarile de vopsire</li> </ol>
<p>Pulverizare insuficienta</p>	<ol style="list-style-type: none"> <li>1. Lipsa presiune aer omprimat</li> <li>2. Butonul de reglare a cantitatii de vopsea este inchis</li> <li>3. Vopsea prea grea</li> </ol>	<ol style="list-style-type: none"> <li>1. Verificati/remediati</li> <li>2. Reglati volumul de vopsea</li> <li>3. Diluati vopseaua</li> </ol>